

Cynulliad Cenedlaethol Cymru
Y Pwyllgor Cyllid

Cyllido Addysg Uwch

Mai 2014



Cynulliad Cenedlaethol Cymru yw'r corff sy'n cael ei ethol yn ddemocrataidd i gynrychioli buddiannau Cymru a'i phobl, i ddeddfu ar gyfer Cymru ac i ddwyn Llywodraeth Cymru i gyfrif.

Gallwch weld copi electronig o'r adroddiad hwn ar wefan y Cynulliad Cenedlaethol:
www.cynulliadcymru.org

Gellir cael rhagor o gopiau o'r ddogfen hon mewn ffurfiau hygyrch, yn cynnwys Braille, print bras, fersiwn sain a chopïau caled gan:

Y Pwyllgor Cyllid
Cynulliad Cenedlaethol Cymru
Bae Caerdydd
CF99 1NA

Ffôn: 029 2089 8120
Ffacs: 029 2089 8021
E-bost: PwyllgorCyllid@cymru.gov.uk

Mae gwybodaeth am y Pwyllgor, ei aelodau, ei gylch gwaith a'i gyhoeddiadau blaenorol i'w chael yn: **<http://www.senedd.cynulliadcymru.org/mgCommitteeDetails.aspx?ID=229>**

© Hawlfraint Comisiwn Cynulliad Cenedlaethol Cymru 2014
Ceir atgynhyrchu testun y ddogfen hon am ddim mewn unrhyw fformat neu gyf wng cyn belled ag y caiff ei atgynhyrhu'n gywir ac na chaiff ei ddefniddio mewn cyd-destun camarweiniol na difriol. Rhaid cydnabod mai Comisiwn Cynulliad Cenedlaethol Cymru sy'n berchen ar hawlfraint y deunydd a rhaid nodi teitl y ddogfen.

Cynulliad Cenedlaethol Cymru
Y Pwyllgor Cyllid

Cyllido Addysg Uwch

Mai 2014



Cynulliad
Cenedlaethol
Cymru

National
Assembly for
Wales

Y Pwyllgor Cyllid

Sefydlwyd y Pwyllgor ar 22 Mehefin 2011. Ôl y Pwyllgor Cyllid yw gweithredu'r swyddogaethau a nodir yn Rheol Sefydlog 19. Mae hyn yn cynnwys ystyried unrhyw ddefnydd ar adnoddau gan Gomisiwn y Cynulliad neu Weinidogion Cymru, ac yn benodol cyflwyno ad oddiad yn ystod cylch blynyddol y gyllideb. Gall y Pwyllgor hefyd ystyried unrhyw fater arall sy'n ymwneud â gwariant o Gronfa Gyfunol Cymru.

Aelodau cyfredol y Pwyllgor



Jocelyn Davies (Cadeirydd)
Plaid Cymru
Dwyrain De Cymru



Peter Black
Democratiaid Rhyddfrydol Cymru
Gorllewin De Cymru



Christine Chapman
Llafur Cymru
Cwm Cynon



Paul Davies
Ceidwadwyr Cymreig
Preseli Sir Benfro



Mike Hedges
Llafur Cymru
Dwyrain Abertawe



Alun Ffred Jones
Plaid Cymru
Arfon



Ann Jones
Llafur Cymru
Dyff yn Clwyd



Julie Morgan
Llafur Cymru
Gogledd Caerdydd

Roedd yr Aelod canlynol hefyd yn aelod o'r Pwyllgor yn ystod yr ymchwiliad hwn:



Simon Thomas
Plaid Cymru
Canolbarth a Gorllewin Cymru

Cynnwys

Rhagair y Cadeirydd	5
Argymhellion	6
1. Trosolwg	9
Cylch gorchwyl	9
Adolygiad o Gyllido Addysg Uwch a Threfniadau Cyllid Myfyrwyr yng Nghymru	10
Gwybodaeth Ystadegol mewn cysylltiad ag Addysg Uwch	10
2. Cyllid Cyngor Cyllido Addysg Uwch Cymru	14
Tystiolaeth y Gweinidog.....	17
Safbwynt y Pwyllgor.....	17
3. Polisiâu Addysg Uwch yn Lloegr	19
Tystiolaeth y Gweinidog.....	19
Safbwynt y Pwyllgor.....	19
4. Llyfr Benthyciadau i Fyfirwyr	21
Tystiolaeth y Gweinidog.....	22
Safbwynt y Pwyllgor.....	23
5. Effaith ar fyfirwyr a dewisiadau myfirwyr	24
Tystiolaeth y Gweinidog.....	25
Safbwynt y Pwyllgor.....	26
6. Ehangu Mynediad	27
Tystiolaeth y Gweinidog.....	28
Safbwynt y Pwyllgor.....	28
7. Astudio'n Rhan-Amser	30
Tystiolaeth y Gweinidog.....	31
Safbwynt y Pwyllgor.....	31
8. Ariannu Gwaith Ymchwil ac Astudiaethau Ôl-raddedig	33
Tystiolaeth y Gweinidog.....	35
Safbwynt y Pwyllgor.....	35

9. Cyllid ar gyfer pynciau drud.....	36
Tystiolaeth y Gweinidog.....	37
Safbwynt y Pwyllgor.....	37
10. Darpariaeth cyfrwng Cymraeg.....	38
Tystiolaeth y Gweinidog.....	38
Safbwynt y Pwyllgor.....	38
Tystion	40
Rhestr o dystiolaeth ysgrifenedig	42

Rhagair y Cadeirydd

Fel Pwyllgor, mae'r ymchwiliad hwn wedi bod yn arbennig o ddiddorol inni; cawsom amrywiaeth o dystiolaeth gan ystod o ffynonellau, gan gynnwys myfyrwyr, cyrff sy'n cynrychioli myfyrwyr a sefydliadau addysg uwch. Ar gyfer yr ymchwiliad hwn, hefyd, cynhaliwyd gwe-sgwrs â myfyrwyr, a bu hyn yn offeryn defnyddiol iawn o ran casglu tystiolaeth.

Un maes a oedd o ddiddordeb mawr i'r Pwyllgor oedd y ffactorau sy'n effeithio ar benderfyniad myfyrwyr ynghylch addysg uwch. Canfuwyd gennym bod costau byw yn aml yn effeithio ar ddewis myfyrwyr a bod angen i rai myfyrwyr weithio'n llawn amser, ar yr un pryd ag astudio'n llawn amser, i gyllido eu haddysg.

Maes arall a oedd yn peri syndod i'r Pwyllgor oedd y swm y mae sefydliadau addysg uwch yn ei wario ar ddenu myfyrwyr o dramor. Er bod yr Aelodau yn deall yn llawn y manteision o gael myfyrwyr o dramor yn astudio mewn sefydliadau yng Nghymru, rydym am ofyn a allai peth o'r arian hwn gael ei ddefnyddio i ddenu myfyrwyr o Gymru i astudio mewn sefydliadau yng Nghymru.

Rydym yn falch bod y Gweinidog wedi cyhoeddi adolygiad o gyllido addysg uwch, a gobeithio y bydd yr adolygiad hwn yn mynd i'r afael â rhai o'r materion a godir yn yr adroddiad hwn.

Hoffwn ddiolch i bawb a roddodd tystiolaeth i'r ymchwiliad hwn.

Argymhellion

Argymhelliad 1. Mae'r Pwyllgor yn argymell bod Llywodraeth Cymru yn gweithio gyda CCAUC a'r sefydliadau addysg uwch i fonitro'n agos, canfod ac asesu goblygiadau unrhyw newidiadau i dueddiadau yn nifer y myfyrwyr rhyngwladol; newidiadau polisi yn Lloegr, ac unrhyw newidiadau yn nifer y ceisiadau newydd i brifysgolion Cymru.

(Tudalen 18)

Argymhelliad 2. Mae'r Pwyllgor yn argymell y dylai Llywodraeth Cymru barhau i fonitro'r trefniadau cyllido ar gyfer y sector addysg uwch yn ofalus, nes y bydd yr Adolygiad yn cyhoeddi ei adroddiad interim cyntaf ac yn cyflwyno adroddiadau yn rheolaidd i Gynulliad Cenedlaethol Cymru (fel rhan o naratif y Gyllideb Ddrafft), ar unrhyw newidiadau a allai effeithio ar gyllido addysg uwch, er enghraifft unrhyw newidiadau o ran llif myfyrwyr yn drawsffiniol; nifer y myfyrwyr tramor; newidiadau polisi yn Lloegr ac ati.

(Tudalen 18)

Argymhelliad 3. Mae'r Pwyllgor yn argymell y dylai Llywodraeth Cymru edrych yn fanwl ar effaith y penderfyniadau polisi a wneir yn Lloegr, gan gynnwys yr hyn a benderfynir ar ôl etholiad cyffredinol 2015, ac yn arbennig i ba raddau y mae prifysgolion Lloegr yn denu myfyrwyr sy'n hano o Gymru:

- sy'n denu cyllid ychwanegol o dan bolisiau "ehangu mynediad";
- sy'n cael graddau uchel mewn arholiadau Safon Uwch, er enghraifft ABB; neu
- na allant ddod o hyd i gwrs perthnasol mewn sefydliad Addysg Uwch yng Nghymru.

(Tudalen 19)

Argymhelliad 4. Mae'r Pwyllgor yn argymell bod Llywodraeth Cymru yn adolygu sut y gall gefnogi sefydliadau sydd wrth y ffin â Lloegr, er mwyn cystadlu'n fwy effeithiol â sefydliadau yn Lloegr, er enghraifft drwy adolygu cystadleuaeth leol am gyrsiau penodol; ariannu prosiectau cyfalaf ac ati.

(Tudalen 20)

Argymhelliad 5. Mae'r Pwyllgor yn argymell bod Llywodraeth Cymru yn comisiynu model manylach ar ddyledion myfyrwyr yn gyffredinol a'r llyfr benthyciadau i fyfyrwyr er mwyn amcangyfrif goblygidau hirdymor dyledion myfyrwyr.

(Tudalen 23)

Argymhelliad 6. Mae'r Pwyllgor yn argymell bod Llywodraeth Cymru yn archwilio'r opsiynau ar gyfer bod yn rhan o ddatblygiadau pellach

model HERO yr Adran Busnes a Sgiliau a ddefnyddir i fodelu ad-daliadau benthyciadau myfyrwyr ac a ellir gwneud addasiadau i ystyried polisïau Llywodraeth Cymru ar gyfer cyllid myfyrwyr.

(Tudalen 23)

Argymhelliad 7. Mae'r Pwyllgor yn argymhell bod Llywodraeth Cymru yn archwilio:

a oes tystiolaeth nad oes angen i nifer gynyddol o raddedigion ad-dalu eu benthyciadau myfyrwyr am nad ydynt yn bodloni'r gofynion trothwy enillion angenrheidiol i wneud hynny, neu eu bod yn methu ag ad-dalu'r benthyciadau am resymau eraill,

a yw nifer y myfyrwyr sy'n rhoi'r gorau i'w cwrs cyn ei gwblhau yn cynyddu?

(Tudalen 23)

Argymhelliad 8. Mae'r Pwyllgor yn argymhell y dylai Llywodraeth Cymru gynyddu ymwybyddiaeth o'r grant ffioedd dysgu yn gynharach (ym mlwyddyn 9, o leiaf) yn ystod addysg myfyrwyr. Dylid hefyd sicrhau cysondeb o ran sut y codir ymwybyddiaeth.

(Tudalen 26)

Argymhelliad 9. Mae'r Pwyllgor yn argymhell bod Llywodraeth Cymru yn monitro nifer y myfyrwyr sy'n byw gartref tra maent yn astudio er mwyn canfod a yw'r tueddiad hwn yn cynyddu.

(Tudalen 26)

Argymhelliad 10. Mae'r Pwyllgor yn argymhell bod Llywodraeth Cymru yn comisiynu gwaith ymchwil i ganfod a yw costau byw yn peri mwy o bryder na chostau ffioedd dysgu i fyfyrwyr.

(Tudalen 26)

Argymhelliad 11. Mae'r Pwyllgor yn argymhell y dylai Llywodraeth Cymru, ynghyd â CCAUC, fonitro faint o arian a gaiff ei wario ar fentrau ehangu mynediad a monitro a yw'r arian hwn yn cynrychioli gwerth am arian ac a yw'n bodloni'r nod o gynorthwyo myfyrwyr o gartrefi incwm is.

(Tudalen 29)

Argymhelliad 12. Mae'r Pwyllgor yn argymhell y dylai Llywodraeth Cymru, ynghyd â CCAUC, fonitro nifer y myfyrwr addysg uwch rhan-amser yng Nghymru i ganfod a oes unrhyw newidiadau mewn tueddiadau. Yn ogystal â hyn, mae'r Pwyllgor yn argymhell bod cyfeiriad polisi strategol interim clir yn cael ei bennu ar gyfer addysg uwch rhan-amser hyd at flwyddyn academaidd 2016/17, o leiaf.

(Tudalen 32)

Argymhelliad 13. Mae'r Pwyllgor yn argymhell bod Llywodraeth Cymru, ynghyd â CCAUC, yn gweithredu pecyn ariannu cyfanol a strategol ar

gyfer astudio rhan-amser ac ar gyfer y Brifysgol Agored, ar gyfer blynyddoedd academiaidd 2014/15 a 2015/16, o leiaf, fel strategaeth interim nes y bydd gwaith adolygiad yr Athro Syr Ian Diamond wedi'i gwblhau. (Tudalen 32)

Argymhelliad 14. Mae'r Pwyllgor yn argymhell y dylai Llywodraeth Cymru weithio gyda CCAUC i sicrhau bod pob sefydliad addysg uwch yng Nghymru yn cael lefel fach, safonol o gyllid ymchwil, er enghraifft £500,000, os nad ydynt yn gymwys i gael unrhyw gyllid pellach o dan y fformiwla "rhagoriaeth ymchwil gynaliadwy". (Tudalen 35)

Argymhelliad 15. Mae'r Pwyllgor yn argymhell cynnal adolygiad o ddarpariaeth ôl-raddedig, gan gynnwys trefniadau cyllido. (Tudalen 35)

Argymhelliad 16. Mae'r Pwyllgor yn argymhell y dylai Llywodraeth Cymru a CCAUC fonitro effaith y gyfundrefn gyllido ffioedd/benthyciadau bresennol ar nifer y myfyrwyr sy'n astudio pynciau drud yng Nghymru a monitro safon y ddarpariaeth o bynciau drud. (Tudalen 37)

Argymhelliad 17. Mae'r Pwyllgor yn argymhell y dylai Llywodraeth Cymru werthuso cynnydd a gwerth am arian y Coleg Cymraeg Cenedlaethol. (Tudalen 38)

Argymhelliad 18. Mae'r Pwyllgor yn argymhell y dylai Llywodraeth Cymru archwilio a yw cyfanswm nifer y myfyrwyr sy'n astudio drwy gyfrwng y Gymraeg yn codi neu'n disgyn ac, os oes angen, yn archwilio:

- y rhesymau pam nad yw nifer y myfyrwyr sy'n dilyn cyrsiau drwy gyfrwng y Gymaeg yn codi;
- y rhesymau pam nad yw'r holl fyfyrwyr sydd wedi dilyn addysg cyfrwng Cymraeg yn parhau i astudio cyrsiau addysg uwch drwy gyfrwng y Gymraeg;

a chytuno ar gynllun gweithredu gyda rhanddeiliaid i fynd i'r afael ag unrhyw drafferthion. (Tudalen 38)

1. Trosolwg

1. Yn ei gyfarfod ar 6 Mawrth 2013, cytunodd y Pwyllgor i gynnal ymchwiliad i gyllido Sefydliadau Addysg Uwch yng Nghymru, effaith ariannol polisi grant ffioedd dysgu Llywodraeth Cymru ar sefydliadau addysg uwch a myfyrwyr yng Nghymru, ac a yw Llywodraeth Cymru'n darparu gwerth am arian yn y maes hwn.

Cylch gorchwyl

2. Gan nad yw'r polisi cyllido Addysg Uwch rhan-amser yn dod i rym tan yn ddiweddarach yn 2014, penderfynodd y Pwyllgor ganolbwyntio i gychwyn ar gyllido Addysg Uwch amser llawn. O ganlyniad i'r ymatebion a gafwyd i'r ymgynghoriad, ehangwyd cwmpas yr ymchwiliad i gynnwys cyllido Addysg Uwch rhan-amser.

3. Roedd cylch gorchwyl y Pwyllgor yn cynnwys, yn fras, dair ffrwd incwm ar gyfer cyllido sefydliadau addysg uwch, a rôl cyllid yn y dewisiadau a wneir gan fyfyrwyr:

- Ymchwil - Pa mor effeithiol yw sefydliadau addysg uwch o ran sicrhau incwm ar gyfer gwaith ymchwil, gan gynnwys cyllid ar gyfer gwaith ymchwil gan Lywodraeth Cymru drwy Gyngor Cyllido Addysg Uwch Cymru (CCAUC).
- Incwm a chymorth ar gyfer ffioedd dysgu - Pa effaith ariannol y mae'r polisi ffioedd dysgu newydd, a gyflwynwyd yn 2012, wedi'i chael, sy'n caniatáu i sefydliadau addysg uwch godi hyd at £9,000 y flwyddyn ar fyfyrwyr am gyrsiau addysg uwch, a beth yw goblygiadau ariannol grant ffioedd dysgu Llywodraeth Cymru?
- Cyfleoedd eraill am incwm, neu fygythiadau eraill i incwm - Pa mor bwysig i sefydliadau addysg uwch yng Nghymru yw'r ffrwd o incwm o ffioedd dysgu a geir gan fyfyrwyr sy'n hanu o'r tu allan i Gymru, gan gynnwys myfyrwyr tramor, a beth yw canlyniadau ariannol newidiadau eraill yn y farchnad addysg uwch, yn awr neu yn y dyfodol, gan gynnwys cyflwyno darparwyr preifat?

Dewisiadau myfyrwyr - Pa ystyriaethau ariannol sydd gan fyfyrwyr pan fyddant yn penderfynu a ydynt am fynd ymlaen i addysg uwch, a beth yw effaith grantiau ffioedd dysgu Llywodraeth Cymru ar ddewis yr unigolyn?

Adolygiad o Gyllido Addysg Uwch a Threfniadau Cyllid Myfyrwyr yng Nghymru

4. Ddydd Iau 19 Tachwedd 2013, cyhoeddodd y Gweinidog ei fod yn sefydlu Adolygiad o Gyllido Addysg Uwch a Threfniadau Cyllid Myfyrwyr yng Nghymru, i gael ei gadeirio gan yr Athro Syr Ian Diamond ac y byddai dwy ran i strwythur yr adolygiad.¹

5. Bydd yr Athro Syr Ian Diamond yn llunio crynodeb ffeithiol o'r dystiolaeth a gaiff ei chasglu gan y tîm yn ystod yr hydref 2015. Cyhoeddir yr adroddiad terfynol, gan gynnwys yr argymhellion terfynol, erbyn mis Medi 2016. Bydd blaenoriaethau'r adolygiad yn cynnwys:

- ehangu mynediad - sicrhau mai ehangu mynediad yw amcan canolog unrhyw system yn y dyfodol, a'i bod yn system flaengar a theg;
- cefnogi anghenion sgiliau Cymru;
- cryfhau darpariaeth ran-amser a darpariaeth ôl-raddedig yng Nghymru; a
- chynaliadwyedd ariannol hirdymor.

Gwybodaeth Ystadegol mewn cysylltiad ag Addysg Uwch

6. Ar 24 Ebrill, cyhoeddodd Llywodraeth Cymru Fwletin Ystadegol o dan y teitl Universities and Colleges Admissions Service (UCAS) Statistics 2013 Entry.² Mae'r bwletin hwn yn dadansoddi data UCAS mewn cysylltiad ag ymgeiswyr a gafodd eu derbyn ar gyrsiau gradd a HND llawn amser yn hydref 2013 i sefydliadau addysg uwch yn y DU.³

Ymgeiswyr i sefydliadau yng Nghymru

7. Ym mlwyddyn academiaidd 2013, cafodd 25,511 o ymgeiswyr eu derbyn gan sefydliadau yng Nghymru. Mae hyn yn cynrychioli cynnydd o 5.7% o'i gymharu â 2012 ac yn wahanol i'r gostyngiad o 8.1% mewn ceisiadau rhwng 2011 a 2012.

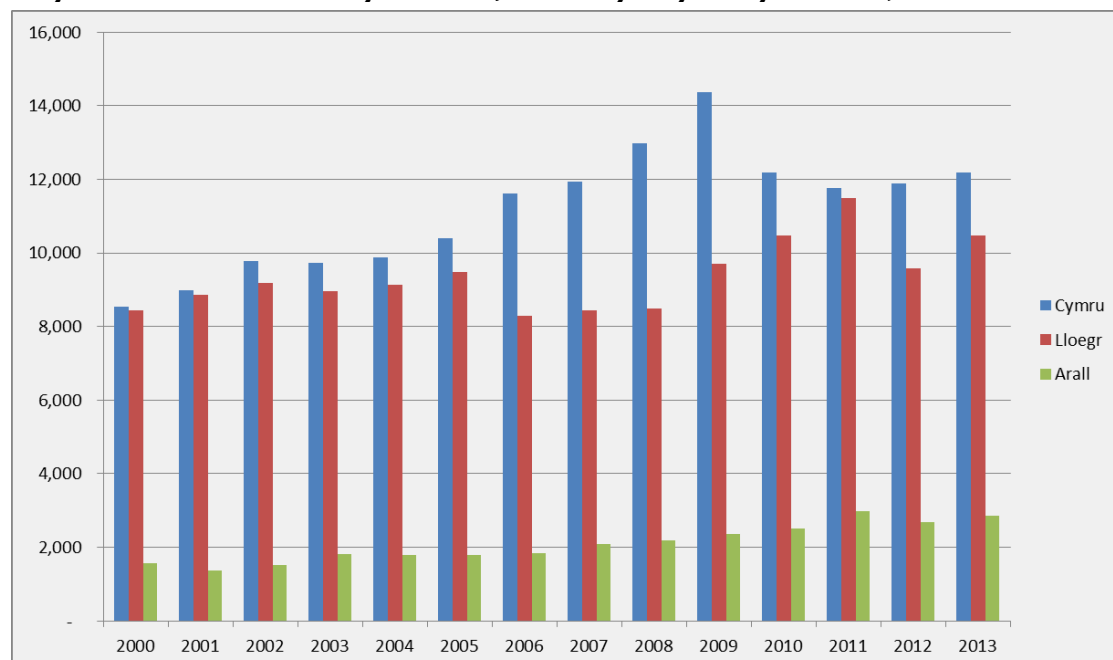
¹ Datganiad Ysgrifenedig y Cabinet, [Datganiad ar yr Adolygiad o Drefniadau Cyllido Addysg Uwch a Chyllid Myfyrwyr yng Nghymru](#), 19 Chwefror 2014

² <http://wales.gov.uk/docs/statistics/2014/140424-universities-colleges-admissions-service-statistics-2013-en.pdf> [fel ar 1 Mai]

³ UCAS, [UCAS Undergraduate 2013 End of Cycle report, Rhagfyr 2013](#) [fel ar 6 Mai 2014]

8. Ychydig o dan hanner (47.8%) o'r holl geisiadau a dderbyniwyd gan sefydliadau addysg uwch yng Nghymru sy'n fyfyrwyr sy'n hano o Gymru. Mae'r gyfran hon 1.4 pwynt canran yn is nag yn 2012.

Ffigur 1: Ymgeiswyr a dderbyniwyd i sefydliadau yng Nghymru yn ôl y wlad o lle maent yn hano, a'r flwyddyn mynediad; 2000-2013

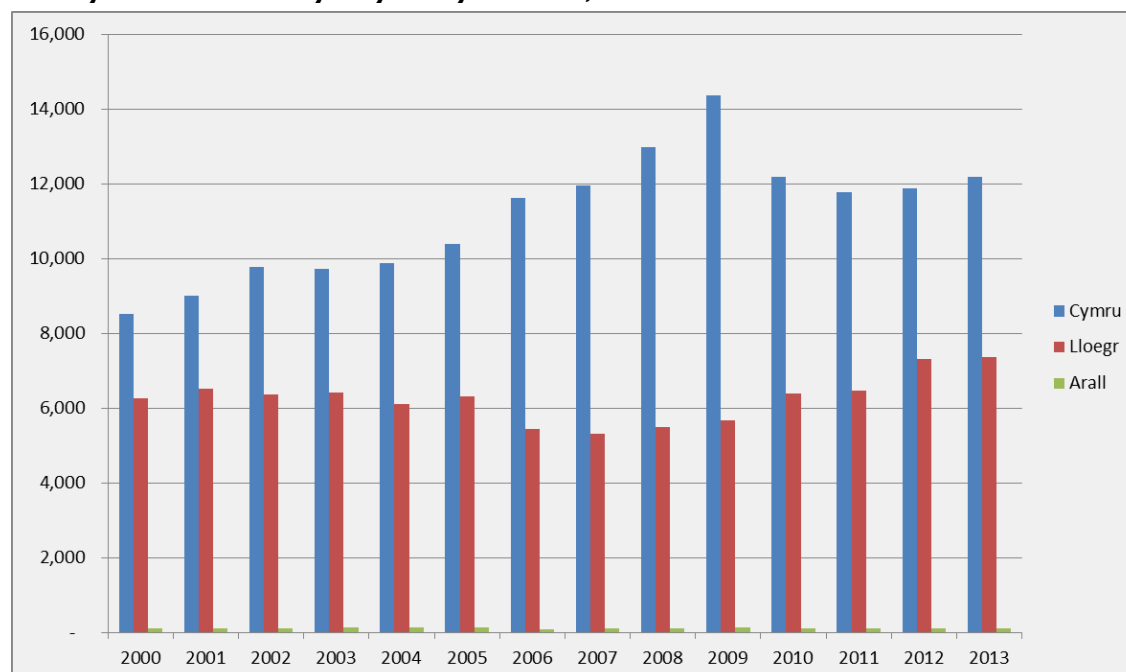


Ffynhonnell: Llywodraeth Cymru, Universities and Colleges Admissions Service (UCAS) Statistics 2013 Entry

Ceisiadau gan fyfyrwyr sy'n hano o Gymru

9. Yn 2013, cafodd 19,663 o ymgeiswyr sy'n hano o Gymru eu derbyn i sefydliadau'r DU. Mae hyn yn cynrychioli cynnydd o 1.8% ers 2012. Cafodd 62% o fyfyrwyr sy'n hano o Gymru eu derbyn i sefydliadau yng Nghymru, sef yr un canran ag yn 2012.

Ffigur 2: Ymgeiswyr sy'n hanu o Gymru yn ôl gwlad y sefydliad â'u derbyniodd a'r flwyddyn mynediad; 2000-2013



Ffynhonnell: Llywodraeth Cymru, Universities and Colleges Admissions Service (UCAS) Statistics 2013 Entry4

Sefydliadau unigol

10. Gellir cael gafal ar ddata derbyn ar gyfer sefydliadau unigol ar wefan UCAS ar gyfer 2009/10 i 2013/14⁵. Mae'r data hwn yn dangos mai Prifysgol Glyndŵr welodd y cynnydd canrannol mwyaf yn nifer y myfyrwyr rhwng 2012 a 2013, sef 31.5%. I'r gwrthwyneb, gwelodd Prifysgol De Cymru (Prifysgol Cymru, Casnewydd fel ag yr oedd) ostyngiad o 14.9% yn y derbyniadau yn ystod yr un cyfnod.

Ffigur 3: Derbyniadau gan sefydliadau yng Nghymru fesul blwyddyn fynediad; 2009 i 2013

⁴ <http://wales.gov.uk/docs/statistics/2014/140424-universities-colleges-admissions-service-statistics-2013-en.pdf> [fel ar 1 Mai]

⁵ UCAS, [Acceptances by institution, domicile group and entry year](#), Rhagfyr 2013 [fel ar 5 Mai 2014]

	2009/10	2010/11	2011/12	2012/13	2013/14	Newid canrannol rhwng 2012/13a 2013/14
Prifysgol Aberystwyth	2,935	2,820	3,310	2,710	2,520	-7.0
Prifysgol Bangor	2,745	2,445	2,415	2,355	2,395	1.7
Prifysgol Caerdydd	5,330	5,000	5,345	5,565	6,035	8.4
Prifysgol Fetropolitan Caerdydd (UWIC)	2,635	2,595	2,840	2,670	2,895	8.4
Prifysgol Glyndŵr	.	.	935	730	960	31.5
Prifysgol De Cymru (Prifysgol Cymru, Casnewydd fel ag yr oedd)	1,415	1,530	1,445	1,140	970	-14.9
Prifysgol Abertawe	3,525	3,380	3,470	2,845	3,590	26.2
Prifysgol Fetropolitan Abertawe (UWTSD)	1,530	1,245	1,480	1,405	1,280	-8.9
Prifysgol Cymru y Drindod Dewi Sant	610	595	1,155	820	770	-6.1

Ffynhonnell: UCAS, [Acceptances by institution, domicile group and entry year, December 2013](#) [fel ar 5 Mai 2014] Nid yw'r data ar gael

2. Cyllid Cyngor Cyllido Addysg Uwch Cymru

11. Ym mis Mawrth 2013, cyhoeddodd CCAUC y dyraniadau cyllido ar gyfer blwyddyn academiaidd 2013/14, a hon yw ail flwyddyn y pontio i'r system newydd o ariannu a ffioedd myfyrwyr. Bydd CCAUC yn dyrannu £382 miliwn (cynnydd o 6.5 y cant o 2012/13) o gyllid i Addysg Uwch ym mlwyddyn ariannol 2013/14 a fydd yn cynnwys:⁶

- Amcangyfrif £117 miliwn mewn taliadau grant ffi i sefydliadau addysg uwch yng Nghymru;
- £71 miliwn ar gyfer ymchwil ansawdd;
- £48 miliwn ar gyfer darpariaeth israddedig a TAR llawn amser drwy'r "Gronfa Buddsoddi Gyhoeddus", er enghraifft ar gyfer mynediad a chadw, recriwtio myfyrwyr cyfrwng Cymraeg a myfyrwyr anabl a recriwtio myfyrwyr i feysydd pwnc blaenoriaeth;
- £46 miliwn ar gyfer darpariaeth addysgu rhan amser a darpariaeth ôl-raddedig a addysgir;
- £5 miliwn ar gyfer ymchwil ôl-raddedig;
- £39 miliwn ar gyfer dyraniadau strategol a menter; a
- £6 miliwn ar gyfer arloesi ac ymgysylltu.⁷

12. Mae CCAUC yn amcangyfrif y bydd yn gwneud taliadau o tua £50 miliwn mewn taliadau grantiau ffioedd i sefydliadau Addysg Uwch yng ngweddill y DU ar gyfer myfyrwyr sy'n huanu o Gymru sy'n astudio y tu allan i Gymru.

13. Mae CCAUC yn amcangyfrif hefyd y bydd prifysgolion yng Nghymru yn cael tua £87 miliwn am ffioedd dysgu ychwanegol a deilr gan fyfyrwyr o weddill y DU. Ni chaiff yr arian hwn ei dalu drwy CCAUC ac nid yw wedi'i gynnwys yng nghyllid CCAUC o £382 miliwn ar gyfer 2013/14.⁸

14. Ar 21 Tachwedd 2013, cyhoeddodd Swyddfa Archwilio Cymru ei hastudiaeth gwerth am arian o ran cynllunio a rheoli ariannol yn y sector addysg uwch. Daeth yr adroddiad i'r casgliad:

⁶ Datganiad i'r Wasg, CCAUC, [Cyllid ar gyfer addysg uwch yn 2013/14](#), 10 Ebrill 2013

⁷ Datganiad i'r Wasg, CCAUC, [Cyllid ar gyfer addysg uwch yn 2013/14, 10 Ebrill 2013, tudalen 2](#) [fel ar 15 Ebrill 2013]

⁸ Tystiolaeth Ysgrifenedig, FIN(4)HEF07

“Ar y cyfan, mae sefydliadau addysg uwch Cymru mewn sefyllfa ariannol gadarn ac mae Llywodraeth Cymru a Chyngor Cyllido Addysg Uwch Cymru (CCAUC) wedi rhoi polisi ffioedd dysgu ar waith yn effeithiol (...) gallai Llywodraeth Cymru fod wedi gwneud mwy i arfarnu opsiynau polisi ar ffioedd dysgu ddiwedd 2010, cyn rhoi'r trefniadau cyfredol ar waith ar ddechrau blwyddyn academaidd 2012/13, a bod y costau a amcangyfrifir wedi cynyddu ers cyhoeddi'r polisi.”⁹

15. Mae Adroddiad SAC yn nodi bod Llywodraeth Cymru wedi ymateb yn gyflym i benderfyniad Llywodraeth y DU i sefydlu ffioedd addysgu uwch yn Lloegr, ond roedd ei gwerthusaid o opsiynau polisi a'r potensial i ystyried newidiadau i'w rhagdybiaethau yn gyfyngedig. Mae'r adroddiad yn nodi y rhagwelir, bellach, y bydd cost y Grant Ffioedd Dysgu ar gyfer 2012-13 i 2016-17 yn uwch na'r hyn a ragwelwyd yn 2010, gan godi 24 y cant o £653 miliwn i £809 miliwn.

16. Clywodd yr Aelodau dystiolaeth gan Brifysgol Caerdydd am ddiffyg cyllido wrth i fyfyrwyr sy'n rhan o'r gyfundrefn ariannu newydd (h.y. ffioedd dysgu uwch) weithio'u ffordd drwy'r system.¹⁰

17. Fodd bynnag, roedd y prifysgolion a roddodd dystiolaeth yn cytuno â rhagolygon CCAUC bod y cyllid cyffredinol ar gyfer y sector addysg uwch yng Nghymru yn codi, yn dilyn cwmp yn 2012/13, yn bennaf o ganlyniad i gynnydd yn nifer y myfyrwyr sy'n huanu o Loegr a ddaw i astudio mewn prifysgolion yng Nghymru.¹¹ Clywodd yr Aelodau, hefyd, bod "enillwyr a chollwyr" yn y sector, gyda rhai sefydliadau yn gwneud yn well nag eraill.¹²

18. Mewn tystiolaeth ysgrifenedig gan brifysgolion, pwysleisiwyd bod y model cyllido presennol yn peri ansicrwydd o ran yr incwm ar gyfer pob sefydliad unigol gan fod cyllid yn dibynnu ar nifer y myfyrwyr a gaiff eu recriwtio ganddynt bob blwyddyn. Nodwyd hefyd bod y cyllid yn seiliedig ar ffioedd myfyrwyr (a gaiff eu cyllido fel arfer gan

⁹ Swyddfa Archwilio Cymru, [Datganiad i'r Wasg - Addysg Uwch Cymru mewn sefyllfa ariannol 'gadarn' a'r Polisi Ffioedd Dysgu'n cael ei weithredu'n dda](#), 21 Tachwedd 2013 [fel ar 21 Tachwedd 2013]

¹⁰ Tystiolaeth Ysgrifenedig, FIN(4)HEF06

¹¹ Cofnod y Trafodion, Y Pwyllgor Cyllid, 13 Tachwedd 2013, paragraffau 168, 170

¹² Cofnod y Trafodion, Y Pwyllgor Cyllid, 13 Tachwedd 2013, paragraff 168

ddyledion/benthyciadau myfyrwyr) yn hytrach na grantiau'r llywodraeth.¹³

19. Nid oedd Aelodau'r Pwyllgor wedi synnu clywed y byddai'n well gan brifysgolion Cymru i gyllid Llywodraeth Cymru flaenoriaethu'r sector addysg uwch yng Nghymru, yn hytrach na chefnogi prifysgolion Lloegr o ganlyniad i ddewis myfyrwyr a thaliadau grantiau ffioedd myfyrwyr. Roedd y sefydliadau, fodd bynnag, yn cydnabod fod hwn yn faes anelwig. Dywedodd Michael Scott o Brifysgol Glyndŵr:

“I want to come back to this whole business of Welsh students, really, and the money following the students and going into the universities. We want Welsh students to come to Welsh universities and we want them to be proud of going to Welsh universities. Therefore, the universities have to be financed correctly... If we can find an incentive whereby Welsh students are encouraged to go to Welsh universities, which might bring more money into Welsh universities and allow a greater capital investment, for example, then that will start the ball rolling over a period of time. If you have an incentive at the moment that Welsh students are going into English universities that have more money and more realisation in terms of capital, you are just going to get a decline in the way in which Welsh universities are perceived.

“I do not want to get into a long-term situation whereby we are disadvantaging Welsh students from having an experience outside of Wales, because that is not what we want Wales to be; we want Wales to look outwards. However, we have to accept a situation whereby there is certain underfunding. There is a funding gap between us and England, between our universities—whether it be Cardiff or Glyndŵr, and universities across the border. One thing, for the moment, that we could look at would be to say, ‘Okay, if you are going to a Welsh university, you will be funded; if you are going to an English university, you will not be funded, or you will only be funded by 10% or 20%, or whatever’, just to try to equal it out, so that we can build up the reputation of all of the universities in Wales for

¹³ Tystiolaeth ysgrifenedig, FIN(4)HEF01, FIN(4)HEF03, FIN(4)HEF06

what we do and for the missions that we do. That is what we have to do.”¹⁴

Tystiolaeth y Gweinidog

20. Dywedodd y Gweinidog wrth y Pwyllgor fod y polisi cyllido presennol yn gynaliadwy a'i fod wedi'i gyllido'n llawn, nid yn unig ar gyfer y Cynulliad presennol, ond o leiaf tan 2020.¹⁵

21. Dywedodd y Gweinidog fod cyfarfodydd rheolaidd o grŵp arbenigol yn cadw llygad craff ar y sefyllfa gyllido ar gyfer addysg uwch, a bod y costau a chynaliadwyedd hirdymor y polisi yn cael eu hadolygu'n rheolaidd. Caiff y llyf trawsffiniol o fyfyrwyr ei fonitro i ganfod unrhyw dueddiadau sy'n datblygu ac unrhyw effaith bosibl ar incwm ar gyfer y sector.¹⁶

22. Dywedodd y Gweinidog wrth y Pwyllgor y bydd yr adolygiad yn cyflwyno adroddiad ar ôl etholiad y Cynulliad yn 2016 oherwydd natur cymhleth a chyfnewidiol y maes Addysg Uwch. Dywedodd hefyd y gallai newidiadau gael eu gwneud i bolisi Addysg Uwch yn Lloegr ar ôl etholiad cyffredinol 2015. Dywedodd y Gweinidog ei fod yn gobeithio y byddai'r adolygiad hwn yn para cenhedlaeth o ran y modd y caiff cyllid Addysg Uwch ei drefnu.¹⁷

Safbwynt y Pwyllgor

23. Er bod y Pwyllgor yn cytuno bod lefelau cyllido yn cynyddu yn gyffredinol, mae'n nodi'r dystiolaeth, hefyd, bod y cyllid presennol wedi arwain at rai canlyniadau nas bwriadwyd:

- mae mwy o gystadleuaeth rhwng prifysgolion Cymru a Lloegr, yn arbennig y rhai sydd wrth y ffin, fel Glyndŵr a Chaer, dros fyfyrwyr sy'n hanu o Gymru;
- bod nifer y myfyrwyr sy'n hanu o Gymru ac sy'n mynychu prifysgolion Cymru, wedi gostwng (er bod ffigurau diweddar yn dangos cynnydd bach);¹⁸
- mae nifer y myfyrwyr sy'n hanu o Loegr, sy'n gwneud cais i astudio yng Nghymru yn parhau i godi.¹⁹

¹⁴ Cofnod y Trafodion, Y Pwyllgor Cyllid, 13 Tachwedd 2013, paragraff 293

¹⁵ Cofnod y Trafodion, Y Pwyllgor Cyllid, 11 Rhagfyr 2013, paragraff 55

¹⁶ Cofnod y Trafodion, Y Pwyllgor Cyllid, 11 Rhagfyr 2013, paragraff 18

¹⁷ Cofnod y Trafodion, Y Pwyllgor Cyllid, 11 Rhagfyr 2013, paragraff 55

¹⁸ Tystiolaeth Ysgrifenedig, PAC(4)-01-14 (papur i'w nodi 3), 22 Ionawr 2014

24. Mae'r Pwyllgor yn cydnabod bod y sector addysg uwch yn mynd drwy gyfnod o newid sylweddol. Er bod y newidiadau strwythurol fwy neu lai wedi'u cwblhau, mae rhagor o gystadleuaeth gan ddarparwyr addysg uwch preifat a darparwyr dramor; mwy o gystadleuaeth gan gyrsiau ar-lein agored enfawr; newid mewn tueddiadau o ran myfyrwyr o dramor, sydd weithiau'n ddibynnol ar feini prawf visa'r DU; a *Bil Addysg Uwch (Cymru)* a ddisgwylir yn ddiweddarach yn 2014, a fydd, ymysg pethau eraill, yn mynd i'r afael ag effeithiolrwydd cynlluniau ffioedd o ran diogelu blaenoriaethau strategol Llywodraeth Cymru.

Mae'r Pwyllgor yn argymhell bod Llywodraeth Cymru yn gweithio gyda CCAUC a'r sefydliadau addysg uwch i fonitro'n agos, canfod ac asesu goblygiadau unrhyw newidiadau i dueddiadau yn nifer y myfyrwyr rhyngwladol; newidiadau polisi yn Lloegr, ac unrhyw newidiadau yn nifer y ceisiadau newydd i brifysgolion Cymru.

Mae'r Pwyllgor yn argymhell y dylai Llywodraeth Cymru barhau i fonitro'r trefniadau cyllido ar gyfer y sector addysg uwch yn ofalus, nes y bydd yr Adolygiad yn cyhoeddi ei adroddiad interim cyntaf ac yn cyflwyno adroddiadau yn rheolaidd i Gynulliad Cenedlaethol Cymru (fel rhan o naratif y Gyllideb Ddrafft), ar unrhyw newidiadau a allai effeithio ar gyllido addysg uwch, er enghraifft unrhyw newidiadau o ran llif myfyrwyr yn drawsffiniol; nifer y myfyrwyr tramor; newidiadau polisi yn Lloegr ac ati.

¹⁹ Tystiolaeth Ysgrifenedig, UCAS, [Deadline Applicant Statistics: Ionawr 2014](#)

3. Polisiâu Addysg Uwch yn Lloegr

25. Mewn tystiolaeth, dywedodd Prifysgol Glyndŵr bod angen edrych yn fwy manwl ar gyllid cyfalaf ar gyfer Prifysgolion Cymru a'u bod yn aml yn gweld eu bod o dan anfantais o'u cymharu â phrifysgolion Lloegr.²⁰

26. Dywedodd yr Athro Patricia Price o Brifysgol Caerdydd:

“Our experience so far is that they are competing increasingly for the widening access and participation groups, and targeting those groups that we may also wish to encourage to stay in Wales to go across the border.”

Tystiolaeth y Gweinidog

27. Nid oedd y Gweinidog yn pryderu am effaith nifer gynyddol o fyfyrwyr o Gymru sy'n astudio mewn prifysgolion yn Lloegr o ran cyllid, gan fod Cymru yn fewnforiwr net o fyfyrwyr.²¹

Safbwynt y Pwyllgor

28. Roedd mwy o wahaniaeth barn ar y mater hwn ymysg Aelodau'r Pwyllgor. Nododd yr Aelodau fod y ffioedd yn Lloegr yn uwch, ar y cyfan na ffioedd Cymru a bod goblygiadau i Lywodraeth Cymru o ran y costau hyn.

29. Nododd yr Aelodau hefyd, o'r gwe-sgyrisau, bod llawer o fyfyrwyr yn dewis astudio yn nes at adref er mwyn gallu cadw eu swyddi rhan amser neu gadw costau i lawr drwy fyw gartref.

Mae'r Pwyllgor yn argymhell y dylai Llywodraeth Cymru edrych yn fanwl ar effaith y penderfyniadau polisi a wneir yn Lloegr, gan gynnwys yr hyn a benderfynir ar ôl etholiad cyffredinol 2015, ac yn arbennig i ba raddau y mae prifysgolion Lloegr yn denu myfyrwyr sy'n huanu o Gymru:

- sy'n denu cyllid ychwanegol o dan bolisiau "ehangu mynediad";
- sy'n cael graddau uchel mewn arholiadau Safon Uwch, er enghraifft ABB; neu

²⁰ Cofnod y Trafodion, Y Pwyllgor Cyllid, 13 Tachwedd 2013, paragraff 199

²¹ Cofnod y Trafodion, Y Pwyllgor Cyllid, 11 Rhagfyr 2013, paragraff 111

**- na allant ddod o hyd i gwrs perthnasol mewn sefydliad
Addysg Uwch yng Nghymru.**

**Mae'r Pwyllgor yn argymhell bod Llywodraeth Cymru yn adolygu sut
y gall gefnogi sefydliadau sydd wrth y ffin â Lloegr, er mwyn
cystadlu'n fwy effeithiol â sefydliadau yn Lloegr, er enghraifft
drwy adolygu cystadleuaeth leol am gyrsiau penodol; ariannu
prosiectau cyfalaf ac ati.**

-

4. Llyfr Benthyciadau i Fyfrwyr

30. Cyhoeddodd y Swyddfa Archwilio Genedlaethol ("NAO") adroddiad, *Student loan repayments*²² ym mis Tachwedd 2013 sy'n nodi bod rhagolygon yr Adran Busnes a Sgiliau yn dangos y bydd cyfanswm gwerth y benthyciadau myfyrwyr sydd heb eu had-dalu yn Lloegr yn codi o £46 biliwn yn 2013 i tua £200 biliwn erbyn 2042 (o ran prisiau 2013). Dim ond benthyciadau yn Lloegr a gaiff eu cynnwys yn yr adroddiad a daw i'r casgliad bod angen i'r Adran Busnes a Sgiliau wella ei systemau a'i strategaeth ar gyfer sicrhau cyfraddau uwch o ad-dalu benthyciadau. Mae'r Swyddfa Archwilio Genedlaethol yn nodi bod yr Adran Busnes a Sgiliau yn disgwyl na fydd 35% o fenthyciadau newydd yn cael eu had-dalu ac yn amcangyfrif na fydd 50% o fenthycwyr sydd â benthyciadau newydd i fyfrwyr yn eu had-dalu'n llawn.²³

31. Yn fwy diweddar, cyhoeddodd y Sefydliad Astudiaethau Cyllid ("IFS") adroddiad ar 24 Ebrill 2014 yn dwyn y teitl [*Estimating the public cost of student loans*](#).²⁴ Mae'r adroddiad hwn yn archwilio israddedigion llawn amser yn Lloegr a ddechreuodd yn y brifysgol yn 2012 a daw i'r casgliad mai'r costau hir dymor i Lywodraeth y DU am bob £1 a fenthycwyd fydd 43.3c. Mae'r adroddiad yn esbonio mai'r rheswm am hyn yw nad yw rhai myfyrwyr yn ad-dalu eu benthyciadau yn llawn a bod benthyciadau yn cael eu cynnig gyda chyfradd llog is na chostau benthyciadau hir dymor Llywodraeth y DU.

32. Llywodraeth Cymru sy'n gyfrifol am fenthyciadau a roddir i fyfrwyr sy'n hanu o Gymru o 1998-99 ymlaen, er mai dim ond yn 2006 y cafodd cyllid myfyrwyr ei ddatganoli i Lywodraeth Cymru. Mae *Cyfrifon Cyfunol 2012-13 Llywodraeth Cymru*²⁵ yn esbonio'n fanwl sut y caiff benthyciadau myfyrwyr eu trin at ddibenion cyfrifyddu. Ceir rhagor o wybodaeth yn y ddogfen ynghylch dileu benthyciadau myfyrwyr, y modelu ariannol a ddefnyddir, effaith y rhagdybiaethau a ddefnyddir a lefel gyffredinol y ddyled myfyrwyr.

²² Y Swyddfa Archwilio Genedlaethol, [Student loan repayments](#), 28 Tachwedd 2013

²³ Y Swyddfa Archwilio Genedlaethol, [Student loan repayments](#), 28 Tachwedd 2013, tudalen 4, [fel ar 5 Chwefror 2014]

²⁴ www.ifs.org.uk/comms/r94.pdf [fel ar 1 Mai 1 May 2014]

²⁵ Llywodraeth Cymru, [Cyfrifon Cyfunol 2012-13](#), 20 Awst 2013, [fel ar 5 Chwefror 2014]

33. Mae adroddiad Swyddfa Archwilio Cymru ar *Gyllid Addysg Uwch* a gyhoeddwyd ym mis Tachwed 2013 yn trafod y modelu ystadegol a ddefnyddir gan Lywodraeth Cymru i gyfrifo gwerth blynyddol cost y polisi diddymu dyledion benthyciadau. O ran Cymru, mae'r adroddiad yn nodi:

“Nid yw amcan-gost rhoi benthyciadau i fyfyrwyr yn y cyfnod 2012-13 tan 2016-17 wedi newid, sef ychydig dros £1.6 biliwn, ac er y gallai cost diddymu dyledion benthyciadau newid, ar hyn o bryd, disgwylir mai £476 miliwn fydd honno o'i chymharu â'r rhagolygon gwreiddiol sef £549 miliwn.”²⁶

34. Mae'r adroddiad yn nodi bod Llywodraeth Cymru yn cydnabod bod y model HERO newydd a fabwysiedir ganddi i fodelu ad-daliadau benthyciadau myfyrwyr yn wallus.²⁷

35. O ran ad-dalu benthyciadau, dywedodd myfyriwr ar y we-sgwrs gyntaf ei fod yn ymwybodol o fyfyrwyr eraill sydd wedi cymryd benthyciad myfyrwyr ac sy'n osgoi ei ad-dalu. Dywedodd myfyriwr gwyddoniaeth o Brifysgol Aberystwyth:

“The loan should have to stay with someone for life until it is paid off in order to ensure the Welsh economy does not suffer from their investment.”²⁸

36. Esboniodd myfyriwr arall ar yr ail we-sgwrs y dylid cyfleu rhagor o wybodaeth ynghylch y system ad-dalu benthyciadau gan nad oedd y telerau ac amodau presennol yn glir.²⁹

Tystiolaeth y Gweinidog

37. Dywedodd y Gweinidog ei fod o'r farn bod y lefel gyffredinol o ddyledion myfyrwyr yn cael ei chynnal a'i rheoli ar lefel realistig yng Nghymru.³⁰ Roedd y Gweinidog yn cydnabod fod angen gwneud rhagor o waith o ran modelu'r ddyled yn y dyfodol ag adolygiad Syr Ian Diamond o gofio goblygidau hirdymor y mater hwn.

²⁶Swyddfa Archwilio Cymru, [Cyllid Addysg Uwch](#), 21 Tachwedd 2013, tudalen 33, [fel ar 4 Rhagfyr 2013]

²⁷Swyddfa Archwilio Cymru, [Adroddiad Cyllid Addysg Uwch](#), 21 Tachwedd 2013, paragraff 2.15

²⁸ Trawsgrifiad gwe-sgwrs y Pwyllgor Cyllid, 21 Tachwedd 2013, tudalen 9

²⁹ Trawsgrifiad gwe-sgwrs y Pwyllgor Cyllid, 21 Tachwedd 2013, tudalen 21

³⁰ Cofnod y Trafodion, Y Pwyllgor Cyllid, 11 Rhagfyr 2013, paragraff 24

38. Pan ofynnwyd a oedd lle i dyfu yn y Llyfr Benthyciadau i Fyfirwyr Cymru, dywedodd y Gweinidog:

“I have not asked officials as yet to undertake modelling in that regard, although you are right to point to it as something that we will need to do. It will be of enormous interest. At present, that overall package of debt in Wales is miniscule compared to the situation across the border in England, but we need to take a long-term view.”³¹

Safbwynt y Pwyllgor

39. Mynegodd y Pwyllgor bryder ynghylch y lefel gynyddol o ddyledion myfirwyr, a elwir, hefyd, yn lyfr benthyciadau i fyfirwyr, ac a yw hyn yn gynaliadwy yn y tymor hwy.

Mae'r Pwyllgor yn argymhell bod Llywodraeth Cymru yn comisiynu model manylach ar ddyledion myfirwyr yn gyffredinol a'r llyfr benthyciadau i fyfirwyr er mwyn amcangyfrif goblygidau hirdymor dyledion myfirwyr.

Mae'r Pwyllgor yn argymhell bod Llywodraeth Cymru yn archwilio'r opsiynau ar gyfer bod yn rhan o ddatblygiadau pellach model HERO yr Adran Busnes a Sgiliau a ddefnyddir i fodelu ad-daliadau benthyciadau myfirwyr ac a ellir gwneud addasiadau i ystyried polisiau Llywodraeth Cymru ar gyfer cyllid myfirwyr.

Mae'r Pwyllgor yn argymhell bod Llywodraeth Cymru yn archwilio:

- a oes tystiolaeth nad oes angen i nifer gynyddol o raddedigion ad-dalu eu benthyciadau myfirwyr am nad ydynt yn bodloni'r gofynion trothwy enillion angenrheidiol i wneud hynny, neu eu bod yn methu ag ad-dalu'r benthyciadau am resymau eraill,
- a yw nifer y myfirwyr sy'n rhoi'r gorau i'w cwrs cyn ei gwblhau yn cynyddu

³¹ Cofnod y Trafodion, Y Pwyllgor Cyllid, 11 Rhagfyr 2013, paragraff 26

5. Effaith ar fyfyrwyr a dewisiadau myfyrwyr

40. Clywodd y Pwyllgor safbwyntiau cymysg ynghylch a oedd myfyrwyr yn ymwybodol o'r cyllid sydd ar gael iddynt. Roedd canlyniadau'r arolwg³² i ddarpar-fyfyrwyr a myfyrwyr presennol yn dangos lefel uchel o ymwybyddiaeth er bod y gwe-sgyrisau³³ yn dangos bod y myfyrwyr i gyd wedi cael profiadau gwahanol yn y ffordd y cawsant wybodaeth am y grant ffioedd dysgu.

Ymwybyddiaeth o'r grant ffioedd dysgu

41. Roedd gan y myfyrwyr o'r gwe-sgyrsiau i gyd brofiadau gwahanol o ran y ffordd y cawsant wybodaeth am y grant ffioedd dysgu. Cafodd llawer ohonynt wybodaeth yn yr ysgol neu'r chweched dosbarth, cafodd rhai gyflwyniadau gan y gwasanaeth Cyllid Myfyrwyr ac aeth eraill ati eu hunain i gael gwybod sut i gael cymorth, a chawsant wybodaeth anghywir gan yr awdurdod lleol. Esboniodd rhai myfyrwyr, hefyd, mai dim ond wrth gwblhau eu ceisiadau UCAS y cawsant wybod am y cymorth sydd ar gael, a hynny ar lafar. Dywedodd un myfyriwr celf o Brifysgol Aberystwyth:

“I think the problem with the access to information as I understand it is that everything to do with applying for grants extra is going to be centralised – this means that it becomes impersonal – I am lucky that our local office has some fantastic staff with better knowledge than the main student finance office who often gave conflicting advice.”³⁴

42. Roedd myfyrwyr o'r ddwy we-sgwrs yn teimlo y dylai rhagor o wybodaeth a chynghor fod ar gael i ddarpar-fyfyrwyr.

Gweithio tra'n astudio

43. Dywedodd y pum myfyriwr yn y we-sgwrs gyntaf eu bod yn gweithio tra maent yn astudio. Dywedodd un myfyriwr o Brifysgol Caerdydd ei fod yn gweithio'n llawn amser ac yn astudio'n llawn amser:

“I'm in uni 9-5 every day then having to go to work until 1-2am to try and earn enough money to pay for it so I am constantly

³² Y Pwyllgor Cyllid, Crynodeb o'r Arolwg i Gyllid Addysg Uwch

³³ Y Pwyllgor Cyllid, Gwe-sgwrs â Myfyrwyr, 21 Tachwedd 2013, tudalen 4

³⁴ Y Pwyllgor Cyllid, Gwe-sgwrs â Myfyrwyr, 21 Tachwedd 2013, tudalen 4

exhausted and it is definitely affecting how much study I can do.”³⁵

Byw gartref tra'n astudio

44. O'r we-sgwrs gyntaf, dywedodd llawer o fyfyrwyr fod byw gartref neu'n agos at eu cartref yn ystyriaeth bwysig wrth ddewis pa brifysgol i astudio ynddi, oherwydd costau byw a pha mor bwysig yw cadw'r swydd sydd ganddynt eisoes. Dywedodd tri o'r myfyrwyr eu bod yn byw gartref a'r ddau arall yn byw mewn tŷ wedi'i rannu ac ar y campws. Mae'r ddau fyfyrwr nad ydynt yn byw gartref yn teithio gartref bron bob penwythnos i weithio. Dywedodd myfyrwr gwyddoniaeth o Brifysgol Aberystwyth:

“I have a job near my home town, although it means travelling far, I end up earning money to use during the week at uni, unfortunately there are not many jobs near my university, and my job at home gets very busy during the summer, winter and Easter breaks, which means I will earn good money during those holidays.”³⁶

45. Ar 28 Ebrill 2013, cyhoeddodd UCMC (Undeb Cenedlaethol Myfyrwyr Cymru) adroddiad [Punt yn Eich Poced, Cymru 2014](#)³⁷ a gynhaliodd arolwg o bron i 2,000 o fyfyrwyr a chanfu bod costau byw yn cael effaith sylweddol ar fyfyrwyr, yn ychwanegol at dalu ffioedd dysgu.

Tystiolaeth y Gweinidog

46. O ran y grant ffioedd dysgu, dywedodd y Gweinidog fod y defnydd o'r grant 'rhwng 95% a 98%'.³⁸ Pan holwyd ef a oedd budd mewn sicrhau bod myfyrwyr yn ymwybodol yn gynharach o'r cymorth ariannol sydd ar gael iddynt, cadarnhaodd y byddai'r adolygiad yn ystyried hyn, ond cadarnhaodd hefyd fod gwaith yn cael ei wneud i weithio gyda phobl ifanc.³⁹

³⁵ Y Pwyllgor Cyllid, Gwe-sgwrs â Myfyrwyr, 21 Tachwedd 2013, tudalen 3

³⁶ Y Pwyllgor Cyllid, Gwe-sgwrs â Myfyrwyr, 21 Tachwedd 2013, tudalen 6

³⁷ www.nusconnect.org.uk/dychmygwchaddysg/punt-yn-eich-poced/ [fel ar 1 Mai 2014]

³⁸ Cofnod y Trafodion, y Pwyllgor Cyllid, 11 Rhagfyr, paragraff 119

³⁹ Cofnod y Trafodion, y Pwyllgor Cyllid, 11 Rhagfyr, paragraff 122

47. O ran y cwestiynau sy'n ymwneud â'r pryderon a godwyd gan fyfyrwyr ynghylch costau byw tra byddant yn astudio, dywedodd y Gweinidog:

“That is why I think it is more important than ever that we continue with a governmental commitment to supporting our students through the overall financial burden of higher education. There is even more reason to be determined about a policy such as this than there would have been in better times.”⁴⁰

48. Cadarnhaodd y Gweinidog y byddai'r adolygiad yn ystyried llawer o'r materion a godwyd gan y myfyrwyr yn ystod yr ymchwiliad hwn.⁴¹

Safbwynt y Pwyllgor

49. Mae'r Pwyllgor yn nodi'r dystiolaeth ac yn teimlo'n arbennig o gryf bod y dystiolaeth a gafwyd gan y myfyrwyr yn ystod y we-sgwrs yn dangos bod anghysondeb o ran y wybodaeth sydd ar gael i fyfyrwyr a bod angen i lawer o fyfyrwyr dreulio gormod o amser yn gweithio i ariannu eu hastudiaethau.

Mae'r Pwyllgor yn argymhell y dylai Llywodraeth Cymru gynyddu ymwybyddiaeth o'r grant ffioedd dysgu yn gynharach (ym mlwyddyn 9, o leiaf) yn ystod addysg myfyrwyr. Dylid hefyd sicrhau cysondeb o ran sut y codir ymwybyddiaeth.

Mae'r Pwyllgor yn argymhell bod Llywodraeth Cymru yn monitro nifer y myfyrwyr sy'n byw gartref tra maent yn astudio er mwyn canfod a yw'r tueddiad hwn yn cynyddu.

Mae'r Pwyllgor yn argymhell bod Llywodraeth Cymru yn comisiynu gwaith ymchwil i ganfod a yw costau byw yn peri mwy o bryder na chostau ffioedd dysgu i fyfyrwyr.

⁴⁰ Cofnod y Trafodion, y Pwyllgor Cyllid, 11 Rhagfyr, paragraff 127

⁴¹ Cofnod y Trafodion, y Pwyllgor Cyllid, 11 Rhagfyr, paragraffau 129-144

6. Ehangu Mynediad

50. Mae tystiolaeth Prifysgol Caerdydd yn nodi bod y Grant Ffioedd Dysgu, yn ei phrofiad hi, yn ysgogiad cryf i'r myfyrwyr hynny o deuluoedd incwm is.⁴²

51. Dywedodd Prifysgol Glyndŵr, fodd bynnag, ei bod yn rhy fuan i ddweud yn bendant beth yw'r effaith ar grwpiau o dan anfantais cymdeithasol. Dywedodd y gallai pobl o ardaloedd difreintiedig gael eu rhwystro rhag gwneud cais oherwydd yr ofn o fynd i ddyled a dywedodd hefyd ei bod yn ymddangos bod y bwlch rhwng cyfraddau cyfranogi yn agor.⁴³

52. Dywedodd Prifysgol Glyndŵr hefyd ei bod yn pennu lefel isel o ffioedd dysgu a bod hyn yn cael effaith andwyol ar y cyllid a ddaw i'r sefydliad gan CCAUC:

“If you look at the sector as a whole, that is probably true, but I think that there are winners and losers within the sector. As Professor Scott has already alluded to, because we set our tuition fee initially quite low, we did not fare so well. We have had a policy of gently increases over the intervening period. So, in one sense, we are playing catch-up, but we are very conscious of the market that we are particularly attracting.”⁴⁴

53. Dywedodd Prifysgol Caerdydd bod y pwysau ar weddill grant y Cyngor Cyllido wedi bod mor drwm fel bod yr arian ehangu mynediad a menter ac ymgysylltu wedi hanneru eleni, ac y bydd yn diflannu y flwyddyn nesaf.

54. Esbniodd CCAUC yn ei ymateb ysgrifenedig bod data HESA (yr Asiantaeth Ystadegau Addysg Uwch) o 2011/12 yn dangos bod myfyrwyr sy'n huanu o Gymru ac o'r cartrefi incwm isaf (yn ôl diffiniad Cymuendau yn Gyntaf) yn llai tebygol o fynd i sefydliadau addysg uwch y tu allan i Gymru o'i gymharu â'r holl fyfyrwyr sy'n huanu o Gymru.⁴⁵

55. Mewn ymateb ysgrifenedig, mae Addysg Uwch Cymru yn dadlau mai ychydig iawn o dystiolaeth sydd i'w chael hyd yma bod ffioedd dysgu uwch wedi cael effaith ar fyfyrwyr llawn amser o gartrefi incwm

⁴² Tystiolaeth Ysgrifenedig, FIN(4)HEF06

⁴³ Tystiolaeth ysgrifenedig, FIN(4) -20-13 (Papur 5), 13 Tachwedd 2013

⁴⁴ Cofnod y Trafodion, Y Pwyllgor Cyllid, 13 Tachwedd 2013, paragraff 168

⁴⁵ Tystiolaeth Ysgrifenedig, FIN(4)HEF07

is neu grwpiau eraill y polisi ehangu mynediad naill ai gyda neu heb gymorth y grant ffioedd dysgu.⁴⁶

56. Dywedodd Prifysgol Caerdydd ei bod yn pryderu y gallai rhagdybiaethau am ddyled myfyrwyr rwystro rhai myfyrwyr o gefndiroedd ehangu mynediad rhag parhau i astudio ar ôl graddio. Mae Prifysgol Caerdydd yn ystyried bwrsariaethau prawf moddion fel ateb posibl i'r hyn sydd wedi datblygu'n anfwriadol i gynnydd mewn benthyciadau myfyrwyr.⁴⁷

Tystiolaeth y Gweinidog

57. Yn y dystiolaeth, dywedodd y Gweinidog ei fod yn ceisio cael darlun cyflawn o'r holl gyllid a oedd yn cefnogi'r polisi ehangu mynediad:

“Thirty per cent of the money flowing through the student support system should be recycled into initiatives around widening access. That is a very chunky commitment that HEIs have to undertake. Since taking up my post, I have asked officials to grant me a better understanding of what is going on out there at the moment in terms of how the Reaching Wider programme is working, and also to grant me a better understanding of how we are monitoring the effectiveness of the spend of that kind of money. I have not had the full picture presented to me as yet...”⁴⁸

58. Dywedodd y Gweinidog mai ehangu mynediad fydd thema cyffredinol yr adolygiad addysg uwch a gaiff ei gadeirio gan Syr Ian Diamond ac nad yw wedi penderfynu, eto, a oedd cynlluniau ffioedd yn offeryn effeithiol ar gyfer ehangu mynediad.

Safbwynt y Pwyllgor

59. Noda'r Pwyllgor bod gwrthdaro yn y dystiolaeth o ran a oedd polisi ehangu mynediad Llywodraeth Cymru yn effeithiol yn ei nod o ddenu myfyrwyr o gartrefi incwm is i addysg uwch, ac mae'r Pwyllgor o'r farn bod hyn yn faes pwysig iawn.

⁴⁶ Ymateb Ysgrifenedig, FIN(4)-HEF04

⁴⁷ Cofnod y Trafodion, Y Pwyllgor Cyllid, 13 Tachwedd 2013, paragraff 161

⁴⁸ Cofnod y Trafodion, Y Pwyllgor Cyllid, 11 Rhagfyr 2013, paragraff 161

60. Mae'r Pwyllgor yn cydnabod bod rhai sefydliadau addysg uwch yn gwneud ymdrech fawr i ddenu myfyrwyr o dramor, gan wario miloedd o bunnoedd yn aml ar ddenu'r myfyrwyr hyn. Er nad yw'r Pwyllgor yn amau pwysigrwydd denu myfyrwyr o dramor, mae'r Aelodau'n holi a fyddai'n well gwario peth o'r arian hwn ar ddenu myfyrwyr o Gymru.

61. Roedd y Pwyllgor yn siomedig nad yw'n arferiad casglu gwybodaeth am ganlyniadau graddau Safon Uwch a gaiff y myfyrwyr sy'n mynychu sefydliadau addysg uwch yng Nghymru.

Mae'r Pwyllgor yn argymhell y dylai Llywodraeth Cymru, ynghyd â CCAUC, fonitro faint o arian a gaiff ei wario ar fentrau ehangu mynediad a monitro a yw'r arian hwn yn cynrychioli gwerth am arian ac a yw'n bodloni'r nod o gynorthwyo myfyrwyr o gartrefi incwm is.

7. Astudio'n Rhan-Amser

Cefndir

62. Cyhoeddodd Leighton Andrews, y cyn Weinidog Addysg a Sgiliau y bydd myfyrwyr cymwys sy'n astudio dros 25% o gwrs llawn amser o 2014/15 yn gallu cael mynediad at fenthyciad nad yw'n seiliedig ar brawf moddion, gan Gyllid Myfyrwyr Cymru er mwyn talu costau ffioedd cyrsiau rhan-amser ymlaen llaw. Dywedodd hefyd y byddai cyllid ar gael i CCAUC i barhau i gynorthwyo i dalu costau darparu cyrsiau rhan-amser er mwyn parhau i ariannu darpariaeth rhan-amser ar y lefel bresennol, fwy neu lai. Dywedodd y byddai'n disgwyl i sefydliadau addysg uwch fod yn ofalus wrth bennu ffioedd dysgu rhan-amser.

Tystiolaeth

63. Mewn tystiolaeth, dywedodd Prifysgol Caerdydd a Phrifysgol Glyndŵr fod nifer y myfyrwyr rhan-amser wedi disgyn ac esboniodd Prifysgol Glyndŵr ei bod wedi cynyddu costau ei chysiau rhan-amser:

“We are very carefully raising our part-time fees. The other thing to be aware of, certainly for us, is that, in many instances, employers pay those fees, because we are linked very considerably with local employers. There is a certain reluctance on their part to fund fees above the present levels. Over the last 12 months, we have found that we have had fewer part-time students, but they have been studying a higher density of course at the higher fee. So, I do not believe that it is particularly following the Government ambitions in this area for part-time students.”⁴⁹

64. Roedd llawer o ymgynghoreion, gan gynnwys y Brifysgol Agored, yn dadlau bod angen ystyried materion cyllid cyrsiau rhan-amser ac ôl-radd ochr yn ochr â chyllid cyrsiau gradd llawn amser.⁵⁰

65. Nododd Addysg Uwch Cymru bod tueddiadau ymrestru rhan-amser wedi bod yn gostwng yn raddol dros y blynyddoedd diwethaf ac mae'n awgrymu bod cyfle i Gymru fabwysiadu polisi rhan-amser

⁴⁹ Cofnod y Trafodion, Y Pwyllgor Cyllid, 13 Tachwedd 2013, paragraff 364

⁵⁰ Tystiolaeth Ysgrifenedig, FIN(4)-HEF08

gwahanol i Loegr er mwyn osgoi gostyngiad mawr yn y nifer o fyfyrwyr rhan-amser.⁵¹

66. Roedd y Brifysgol Agored yn dadlau nad yw newidiadau a gaiff eu gweithredu yn y system gyllido rhan-amser yn 2014 yn cynrychioli trefniadau terfynol na threfniadau a gytunwyd ar gyfer cyllido Addysg Uwch rhan-amser yng Nghymru yn y dyfodol. Dywedodd hefyd fod datblygiadau pellach wrthi'n cael eu gweithredu, fel diddymu cymorth ariannol CCAUC i strategaethau sefydliadau, a fydd yn effeithio ar allu sefydliadau i ddarparu Addysg Uwch rhan-amser mewn meysydd blaenoriaeth.⁵²

67. Cytunodd Swyddfa Archwilio Cymru yn ei hadroddiad bod angen gweithredu pellach o ran cyllid ar gyfer astudio rhan-amser.⁵³

Tystiolaeth y Gweinidog

68. Yn y dystiolaeth, dywedodd y Gweinidog fod 'ymrwymiad meosol' ar CCAUC a sefydliadau Addysg Uwch unigol⁵⁴ i gefnogi astudio rhan-amser yng Nghymru. Dywedodd y Gweinidog:

“I think that part-time provision is very important to the way that Welsh society is configured and what our economy needs. Postgraduate provision is, I think, a ticking time bomb across the UK, in terms of students now coming out of undergraduate study with a parcel of debt and potentially being completely demotivated or unable to go forward with postgraduate study because of affordability issues. These are the most highly skilled people of all—people who we will need if the Welsh economy is to keep ticking. We need to understand how we make sure that affordability problems are not barriers to entry into postgraduate study in Wales. That is a tricky question.”⁵⁵

Safbwynt y Pwyllgor

69. Roedd y Pwyllgor yn pryderu y gallai cyllid ar gyfer astudio rhan-amser gael ei wasgu o ganlyniad i bwysau ar gyllidebau eraill. Teimlai'r Aelodau nad oedd angen i benderfyniad ynghylch cyllid rhan-

⁵¹ Tystiolaeth Ysgrifenedig, FIN(4)HEF04

⁵² Tystiolaeth Ysgrifenedig, FIN(4)-HEF08

⁵³ Swyddfa Archwilio Cymru, [Adroddiad Cyllid Addysg Uwch](#), 21 Tachwedd 2013, tudalen 35

⁵⁴ Cofnod y Trafodion, Y Pwyllgor Cyllid, 11 Rhagfyr 2013, paragraff 181

⁵⁵ Cofnod y Trafodion, Y Pwyllgor Cyllid, 11 Rhagfyr 2013, paragraff 76

amser, yn y tymor byr, o leiaf, aros nes y byddai adolygiad yr Athro Syr Ian Diamond o addysg uwch wedi gwneud ei argymhellion. Roedd yr Aelodau o'r farn y byddai'r sector addysg uwch rhan-amser (y myfyrwyr a'r sefydliadau) yn elwa o gyllid a chyfeiriad polisi clir, yn hytrach na gadael i sefydliadau unigol weld pa gyllid fyddai ar gael ar ôl i gyllid gael ei ddyrannu i gyrsiau eraill a strategaethau blaenoriaeth eraill.

Mae'r Pwllgor yn argymhell y dylai Llywodraeth Cymru, ynghyd â CCAUC, fonitro nifer y myfyrwr addysg uwch rhan-amser yng Nghymru i ganfod a oes unrhyw newidiadau mewn tueddiadau. Yn ogystal â hyn, mae'r Pwllgor yn argymhell bod cyfeiriad polisi strategol interim clir yn cael ei bennu ar gyfer addysg uwch rhan-amser hyd at flwyddyn academiaidd 2016/17, o leiaf.

Mae'r Pwllgor yn argymhell bod Llywodraeth Cymru, ynghyd â CCAUC, yn gweithredu pecyn ariannu cyfanol a strategol ar gyfer astudio rhan-amser ac ar gyfer y Brifysgol Agored, ar gyfer blynyddoedd academiaidd 2014/15 a 2015/16, o leiaf, fel strategaeth interim nes y bydd gwaith adolygiad yr Athro Syr Ian Diamond wedi'i gwblhau.

8. Ariannu Gwaith Ymchwil ac Astudiaethau Ôl-raddedig

Cefndir

70. Ar hyn o bryd, mae gan CCAUC ddwy brif ffrwd cyllid ar gyfer gwaith ymchwil: tua £70 miliwn ar gyfer ymchwil ansawdd a £5 miliwn y flwyddyn ar gyfer ymchwil ôl-raddedig. Mae CCAUC hefyd yn cyfrannu at ariannu'r fenter Sêr Cymru, sy'n llawer llai o'i gymharu, sef cyfanswm o £50 miliwn dros bum mlynedd, a daw 30% ohono o gyllideb CCAUC.

Tystiolaeth

71. Clywodd y Pwyllgor sawl gwaith bod y sefydliadau'n bryderus iawn y caiff yr arian sydd ar gael ar gyfer blaenoriaethau strategol ei "wasgu" gan fod mwy o gyllid yn dod drwy'r ffioedd dysgu, yn hytrach nag o grantiau CCAUC. Dyweodd Dr Blaney, o CCAUC, bod CCAUC wedi gorfod cynnal trafodaethau annodd â Llywodraeth Cymru:

“The tuition fee grant is untouchable and if we want to maintain investment in the research base in Wales, and, as I said earlier, we are the biggest single investor, so it is important that we do, then we have to try to ring-fence that.”⁵⁶

72. Aeth Dr Blaney, CCAUC, yn ei flaen:

“The current position is that we expect, next year, to be spending 60% of our total HEFCW resource on fee grant for full-time undergraduate students. Full-time undergraduate students are but one of the policy priorities for higher education that the Government has correctly set. If you look at things such as Welsh medium, widening access and research, there is a whole list of priorities, all of which are perfectly legitimate. With the exception of Welsh medium, they are the same across HE systems throughout the developed world, essentially. However, at the moment, we have our balance of resource predominantly focused on one of those areas. So, what I would wish to see coming out of the review is a consideration of the balance of

⁵⁶ Cofnod y Trafodion, Y Pwyllgor Cyllid, 27 Tachwedd 2013, paragraff 158

resources across that range of priorities and a shape of resourcing that better fits the shape of those priorities.”⁵⁷

73. Fel Prifysgol sy'n canolbwyntio llawer ar waith ymchwil, caiff Prifysgol Caerdydd tua £40 miliwn y flwyddyn ar hyn o bryd a phwysleisiodd Mr Davies pa mor bwysig yw'r cyllid hwn i Gaerdydd:

“Basically, that £40 million underpins—together with the tuition fee income, with a bit still coming from the funding council or from the student—the whole fabric of the university in terms of its academic staff, support staff and infrastructure. So, it is not additionality; it is core.”⁵⁸

74. Dywedodd CCAUC wrth y Pwyllgor ei fod yn dyrannu cyllid ymchwil ar hyn o bryd ar sail fformiwla cyllido, ar sail "rhagoriaeth gynaliadwy" gyda dau faen prawf: perfformiad yn yr ymarferion asesu ymchwil achlysurol a'r isafswm o dri ymchwilydd mewn uned asesu.⁵⁹ Prifysgol Glyndŵr yw'r unig sefydliad nad yw'n cael unrhyw gyllid ymchwil gan CCAUC.⁶⁰

75. Ni allai tystiolaeth y Prif Swyddog Gwyddonol roi manylion ynghylch hyn ond pwysleisiodd bod rhannau eraill o'r DU yn ogystal â CCAUC yn defnyddio "rhagoriaeth ymchwil gynaliadwy"⁶¹ fel canolbwynt cyllido.

76. Yn ystod y gwe-sgyrisau dywedodd y myfyrwyr a gymerodd ran bod cefnogaeth ar gyfer astudiaethau ôl-raddedig yn bwysig. Dywedodd myfyrwyr yn y we-sgwrs gyntaf bod angen gradd ôl-raddedig bellach i sicrhau eich bod yn sefyll ben ac ysgwydd yn uwch na myfyrwyr eraill a'r farn oedd y dylai cyllid fod ar gael i gefnogi myfyrwyr sy'n astudio ar gyfer cymwysterau ôl-raddedig.⁶²

77. Dywedodd myfyrwyr yn yr ail we-sgwrs bod cyflogwyr mewn rhai pynciau (e.e. pensaernïaeth) yn disgwyl bod gan fyfyrwyr gymhwyster ôl-raddedig.

⁵⁷ Cofnod y Trafodion, Y Pwyllgor Cyllid, 27 Tachwedd 2013, paragraff 44

⁵⁸ Cofnod y Trafodion, Y Pwyllgor Cyllid, 13 Tachwedd 2013, paragraff 322

⁵⁹ Cofnod y Trafodion, Y Pwyllgor Cyllid, 27 Tachwedd 2013, paragraff 102

⁶⁰ Cofnod y Trafodion, Y Pwyllgor Cyllid, 27 Tachwedd 2013, paragraff 108

⁶¹ Tystiolaeth Ysgrifenedig, FIN(4)-02-14 (papur i'w nodi 1), 5 Chwefror 2014

⁶² Y Pwyllgor Cyllid, Gwe-sgwrs â Myfyrwyr, 21 Tachwedd 2013, tudalen 15

Tystiolaeth y Gweinidog

78. Dywedodd y Gweinidog y byddai darpariaeth ôl-raddedig yn cael ei hystyried fel rhan o'r adolygiad Addysg Uwch.

“Postgraduate provision is, I think, a ticking time bomb across the UK, in terms of students now coming out of undergraduate study with a parcel of debt and potentially being completely demotivated or unable to go forward with postgraduate study because of affordability issues. These are the most highly skilled people of all—people who we will need if the Welsh economy is to keep ticking. We need to understand how we make sure that affordability problems are not barriers to entry into postgraduate study in Wales.”

Safbwynt y Pwyllgor

79. Mae'r Pwyllgor yn credu'n gryf bod maes ymchwil yn hanfodol bwysig i sefydliadau Cymru.

Mae'r Pwyllgor yn argymhell y dylai Llywodraeth Cymru weithio gyda CCAUC i sicrhau bod pob sefydliad addysg uwch yng Nghymru yn cael lefel fach, safonol o gyllid ymchwil, er enghraifft £500,000, os nad ydynt yn gymwys i gael unrhyw gyllid pellach o dan y fformiwla "rhagoriaeth ymchwil gynaliadwy".

Mae'r Pwyllgor yn argymhell cynnal adolygiad o ddarpariaeth ôl-raddedig, gan gynnwys trefniadau cyllido.

9. Cyllid ar gyfer pynciau drud

80. Mewn tystiolaeth ysgrifenedig, esboniodd CCAUC ei fod, hyd yn hyn, wedi gallu talu premiwm ar gyfer pynciau blaenoriaeth (ieithoedd tramor modern a mathemateg) a phynciau drud (gwyddoniaeth, technoleg, peirianeg, meddygaeth, deintyddiaeth a'r elfen berfformio conservatorie) sydd wedi costio dros £9,000 y flwyddyn i sefydliadau eu darparu ar gyfer pob myfyriwr.⁶³

81. Dywedodd CCAUC bod sefydliadau sy'n darparu pynciau drud yn wynebu anawsterau ac mae CCAUC yn ceisio parhau i ddarparu premiwm am bynciau drud, ond dywedodd ei fod o dan bwysau o ran gallu cynnal y cymorth hwn.⁶⁴

82. Mewn tystiolaeth, cadarnhaodd CCAUC fod y tâl pwnc drud o dan fgythiad cynyddol.⁶⁵

83. Yn ei dystiolaeth, mae Addysg Uwch Cymru yn dwued nad yw lefelau ffioedd, o dan y gyfundrefn gyllid newydd, yn adlewyrchu costau'r gwahanol bynciau, o reidrwydd, a gallai hyn arwain at gynnydd yn narpariaeth y meysydd pwnc costau is. Mae Addysg Uwch Cymru o'r farn bod y diffyg cyllid i gynnal pynciau drud yn faes sy'n peri pryder sylweddol.⁶⁶

84. Dywedodd Prifysgol Caerdydd ei bod o'r farn fod bwlch cyllid rhwng Sefydliadau Addysg Uwch Cymru a Lloegr o ran darparu pynciau costau uchel, a bod darparu pynciau costau uchel yn dod yn straen cynyddol.⁶⁷

85. Dywed CCAUC bod bygythiad cynyddol i gyllid y pynciau drud.⁶⁸

86. Clywodd y Pwyllgor farn hefyd ei bod yn haws i ddarparwyr preifat ddewis pynciau arbenigol costau isel a gadael y pynciau costau uwch fel gwyddoniaeth, technoleg, peirianeg a mathemateg, pynciau clinigol a chonservatoire i gael eu darparu gan sefydliadau a gaiff gyllid cyhoeddus.

⁶³ Tystiolaeth Ysgrifenedig, FIN(4)-HEF07

⁶⁴ Cofnod y Trafodion, Y Pwyllgor Cyllid, 27 Tachwedd 2013, paragraff

⁶⁵ Cofnod y Trafodion, Y Pwyllgor Cyllid, 27 Tachwedd 2013, paragraff

⁶⁶ Cofnod y Trafodion, Y Pwyllgor Cyllid, 27 Tachwedd 2013, paragraff

⁶⁷ Cofnod y Trafodion, Y Pwyllgor Cyllid, 27 Tachwedd 2013, paragraff

⁶⁸ Cofnod y Trafodion, Y Pwyllgor Cyllid, 27 Tachwedd 2013, paragraff

Tystiolaeth y Gweinidog

87. Dywedodd y Gweinidog mai mater i'r Sefydliadau Addysg Uwch Unigol a CCAUC yw'r cyllid ar gyfer pynciau drud.⁶⁹

Safbwynt y Pwyllgor

88. Mae'r Pwyllgor yn pryderu y gallai arian ar gyfer y pynciau premiwm gael ei wasgu o ganlyniad i bwysau ar gyllidebau eraill.

Mae'r Pwyllgor yn argymhell y dylai Llywodraeth Cymru a CCAUC fonitro effaith y gyfundrefn gyllido ffioedd/benthyciadau bresennol ar nifer y myfyrwyr sy'n astudio pynciau drud yng Nghymru a monitro safon y ddarpariaeth o bynciau drud.

⁶⁹ Cofnod y Trafodion, Y Pwyllgor Cyllid, 11 Rhagfyr 2013, paragraff 192

10. Darpariaeth cyfrwng Cymraeg

89. Dywedodd Prifysgol Glyndŵr ei bod wedi gweld cynnydd yn y nifer o fyfyrwyr sy'n astudio drwy gyfrwng y Gymraeg, a'i bod wedi cyllido hyn ei hun.⁷⁰

90. Dywedodd Prifysgol Bangor nad oedd wedi gweld gostyngiad yn y nifer o fyfyrwyr sy'n astudio drwy gyfrwng y Gymraeg, ac ychwanegodd ei bod wedi buddsoddi llawer yn yr elfen hon, gan gymryd tua hanner buddsoddiad y Coleg Cymraeg yng Nghymru.⁷¹

91. I'r gwrthwyneb, dywedodd CCAUC yn ei sesiwn dystiolaeth bod gostyngiad cyffredinol o tua 250 yn y nifer o fyfyrwyr sy'n astudio drwy gyfrwng y Gymraeg.

92. Rhoddodd CCAUC dystiolaeth ychwanegol sy'n nodi bod y ffigur o 258 yn cynrychioli gostyngiad o 5.6% mewn niferoedd rhwng 2008/09 a 2011/12 (blwyddyn olaf ond un y targed).⁷²

Tystiolaeth y Gweinidog

93. Dywedodd y Gweinidog fod cynnydd o 10 y cant yn y mathau o gyrsiau a gaiff eu darparu drwy gyfrwng y Gymraeg ers sefydlu'r Coleg Cymraeg Cenedlaethol yn 2011. Ond ni fu cynnydd cyfatebol yn y nifer o fyfyrwyr sy'n dilyn y cyrsiau.⁷³

Safbwynt y Pwyllgor

94. Noda'r Pwyllgor yr ymdrechion a gaiff eu gwneud o ran addysgu addysg bellach drwy gyfrwng y Gymraeg, ac mae'n cymeradwyo'r camau hynny.

Mae'r Pwyllgor yn argymhell y dylai Llywodraeth Cymru werthuso cynnydd a gwerth am arian y Coleg Cymraeg Cenedlaethol.

Mae'r Pwyllgor yn argymhell y dylai Llywodraeth Cymru archwilio a yw cyfanswm nifer y myfyrwyr sy'n astudio drwy gyfrwng y Gymraeg yn codi neu'n disgyn ac, os oes angen, yn archwilio:

⁷⁰ Cofnod y Trafodion, Y Pwyllgor Cyllid, 13 Tachwedd 2013, paragraff 369

⁷¹ Cofnod y Trafodion, Y Pwyllgor Cyllid, 13 Tachwedd 2013, paragraff 371

⁷² Tystiolaeth Ysgrifenedig, FIN(4)-01-14 (papur i'w nodi 2), 22 Ionawr 2014

⁷³ Cofnod y Trafodion, Y Pwyllgor Cyllid, 11 Rhagfyr 2013, paragraff 45

- y rhesymau pam nad yw nifer y myfyrwyr sy'n dilyn cyrsiau drwy gyfrwng y Gymaeg yn codi:
 - y rhesymau pam nad yw'r holl fyfyrwyr sydd wedi dilyn addysg cyfrwng Cymraeg yn parhau i astudio cyrsiau addysg uwch drwy gyfrwng y Gymraeg;
- a chytuno ar gynllun gweithredu gyda rhanddeiliaid i fynd i'r afael ag unrhyw drafferthion.

Tystion

Rhoddodd y tystion a ganlyn dystiolaeth lafar i'r Pwyllgor ar y dyddiadau a nodir isod. Gellir gweld trawsgrifiadau llawn y sesiynau tystiolaeth lafar yn

www.senedd.cynulliadcymru.org/mglIssueHistoryHome.aspx?lId=1243

Dydd Mercher 12 Mehefin 2013

Leighton Andrews AC Gweinidog dros Addysg a Sgiliau

Dydd Mercher, 10 Gorffennaf 2013

Dr David Blaney Prif Weithredwr, Cyngor Cyllido
Addysg Uwch Cymru

Celia Hunt Pennaeth Sgiliau, Addysg a Chyllido,
Cyngor Cyllido Addysg Uwch Cymru

Bethan Owen Pennaeth Ymgysylltu Sefydliadol,
Cyngor Cyllido Addysg Uwch Cymru

Dydd Mercher 13 Tachwedd

Yr Athro Patricia Price Dirprwy Is-ganghellor, Profiad
Myfyrwyr a Safonau Academaidd,
Prifysgol Caerdydd

Mike Davies Cyfarwyddwr Cyllid, Prifysgol
Caerdydd

Yr Athro Michael Scott Is-ganghellor a Phrif Weithredwr,
Prifysgol Glyndŵr

Paul Whiting Cyfarwyddwr Cyllid, Prifysgol Glyndŵr

Andrew Parry Pennaeth yr Adran Cyfathrebu
Corfforaethol, Prifysgol Glyndŵr

Rob Humphreys Cyfarwyddwr, y Brifysgol Agored yng
Nghymru

Michelle Matheron Michelle Matheron, Rheolwr Polisi a
Materion Cyhoeddus, y Brifysgol
Agored yng Nghymru

Dydd Mercher 27 Tachwedd 2013

Yr Athro John Hughes Is-Ganghellor, Prifysgol Bangor

Amanda Wilkinson Cyfarwyddwr Addysg Uwch Cymru

Ben Arnold	Cynghorwr Polisi, Addysg Uwch Cymru
Dr David Blaney	Prif Weithredwr, Cyngor Cyllido Addysg Uwch Cymru
Bethan Owen	Cyfarwyddwr Ymgysylltu Sefydliadol, Cyngor Cyllido Addysg Uwch Cymru
Celia Hunt	Cyfarwyddwr Sgiliau, Addysg a Chyllido, Cyngor Cyllido Addysg Uwch Cymru
Stephanie Lloyd	Llywydd Undeb Cenedlaethol y Myfyrwyr, Cymru
Keiron Rees	Swyddog Polisi a Materion Cyhoeddus, Undeb Cenedlaethol y Myfyrwyr, Cymru

Dydd Mercher 11 Rhagfyr 2013

Huw Lewis AC	y Gweinidog Addysg a Sgiliau
--------------	------------------------------

Rhestr o dystiolaeth ysgrifenedig

Rhoddodd y bobl a'r sefydliadau a ganlyn dystiolaeth ysgrifenedig i'r Pwyllgor. Gellir gweld yr holl dystiolaeth ysgrifenedig yn llawn yn www.senedd.cynulliadcymru.org/mglIssueHistoryHome.aspx?lId=5931

<i>Sefydliad</i>	<i>Cyfeirnod</i>
Prifysgol Aberystwyth	Fin(4)-HEF01
Prifysgol Fetropolitan Caerdydd	Fin(4)-HEF02
Prifysgol De Cymru	Fin(4)-HEF03
Addysg Uwch Cymru	Fin(4)-HEF04
Undeb Cenedlaethol Myfyrwyr Cymru	Fin(4)-HEF05
Prifysgol Caerdydd	Fin(4)-HEF06
Cyngor Cyllido Addysg Uwch Cymru	Fin(4)-HEF07
Y Brifysgol Agored yng Nghymru	Fin(4)-HEF08

Additional Written Evidence

[Crynodeb o'r Arolwg ar yr Ymchwiliad ynghylch Cyllido Addysg Uwch](#)

[Trawsgrifiad o'r we-sgwrs](#)

<i>Sefydliad</i>	<i>Cyfeirnod</i>
Y Brifysgol Agored yng Nghymru	FIN(4)-22-13(ptn1)
Cyngor Cyllido Addysg Uwch Cymru	FIN(4)-01-14(ptn1)
Addysg Uwch Cymru	FIN(4)-01-14(ptn2)
Cyngor Cyllido Addysg Uwch Cymru	FIN(4)-01-14(ptn3)
Athro Julie Williams	FIN(4)-02-14(ptn1)