



**Angela Burns AC/AM**

**Comisiynydd y Cynulliad  
Assembly Commissioner**

Jocelyn Davies AC  
Cadeirydd y Pwyllgor Cyllid  
Cynulliad Cenedlaethol Cymru  
Tŷ Hywel  
Bae Caerdydd  
Caerdydd  
CF99 1NA

28 Mai 2014

Annwyl Jocelyn

Rwy'n falch o gyflwyno trydydd adroddiad perfformiad corfforaethol Comisiwn y Cynulliad i'r Pwyllgor. Mae'r adroddiad yn nodi perfformiad yn erbyn dangosyddion perfformiad allweddol y Comisiwn dros y flwyddyn lawn gyntaf o adrodd, rhwng mis Ebrill 2013 a mis Mawrth 2014.

Dros y flwyddyn gyfan, cafwyd cynnydd cadarnhaol yn y rhan fwyaf o feysydd. Mae'r rhaglen gwerth am arian, perfformiad cyllidebol a strwythurau llywodraethu yn gyson gryf drwy gydol y flwyddyn. Roedd y prosiectau trawsnewid TGCh a chyfieithu peirianyddol yn gyflawniadau sylweddol yn y cyfnod adrodd mwyaf diweddar (Ionawr - Mawrth 2014).

Gan ein bod, bellach, wedi cwblhau blwyddyn lawn o adrodd, caiff y dangosyddion a'r targedau eu hadolygu a'u diwygio lle y bo'n briodol, ond byddwn yn cadw mewn cof gais y Pwyllgor Cyllid y dylem barhau i allu dangos tueddiadau mewn perfformiad dros amser. Cyhoeddir yr adroddiad nesaf ym mis Medi 2014.

Bae Caerdydd  
Caerdydd  
CF99 1NA

Cardiff Bay  
Cardiff  
CF99 1NA

Ffôn • Tel: 029 2089 8598  
Ffacs • Fax: 029 2089 8117

Ebost • Email: [Carys.Evans@wales.gov.uk](mailto:Carys.Evans@wales.gov.uk)

Ysgrifenyddiaeth Comisiwn y Cynulliad/Assembly Commission Secretariat

Gobeithio y bydd yr adroddiadau hyn yn parhau i fod yn dysyolaeth ddefnyddiol i'r Pwyllgor Cyllid o berfformiad y Comisiwn, gan gynnwys gwariant effeithiol o'r cyllidebau a gytunwyd gan y Cynulliad. Byddwn, fel erioed, yn fwy na bodlon ateb unrhyw gwestiynau a allai fod gennych.

Yn gywir

A handwritten signature in black ink, appearing to read 'A Burns'.

**Angela Burns**  
**Comisiynydd y Cynulliad**  
**Assembly Commissioner**

**Cynulliad Cenedlaethol Cymru**  
Comisiwn y Cynulliad

## Adroddiad Comisiwn y Cynulliad ar Berfformiad Corfforaethol

Ebrill 2013 – Mawrth 2014



Cynulliad  
Cenedlaethol  
Cymru

National  
Assembly for  
Wales

Cynulliad Cenedlaethol Cymru yw'r corff sy'n cael ei ethol yn ddemocrataidd i gynrychioli buddiannau Cymru a'i phobl, i ddeddfu ar gyfer Cymru ac i ddwyn Llywodraeth Cymru i gyfrif.

© Hawlfraint Comisiwn Cynulliad Cenedlaethol Cymru 2013

Ceir atgynhychu testun y ddogfen hon am ddim mewn unrhyw fformat neu gyfrwng cyn belled ag y caiff ei atgynhychu'n gywir ac na chaiff ei ddefnyddio mewn cyd-destun camarweiniol na difriol. Rhaid cydnabod mai Comisiwn Cynulliad Cenedlaethol Cymru sy'n berchen ar hawlfraint y deunydd a rhaid nodi teitl y ddogfen.

**Cynulliad Cenedlaethol Cymru**  
Comisiwn y Cynulliad

**Adroddiad Comisiwn y Cynulliad  
ar Berfformiad Corfforaethol**

Ebrill 2013 – Mawrth 2014



Cynulliad  
Cenedlaethol  
Cymru

National  
Assembly for  
Wales



# Cyflwyniad

Yr enw ar gorff corfforaethol Cynulliad Cenedlaethol Cymru yw Comisiwn y Cynulliad. Mae'r Comisiwn yn gwasanaethu Cynulliad Cenedlaethol Cymru i gynorthwyo â'r gwaith o'i wneud yn sefydliad democrataidd cryf, hygyrch a blaengar ac yn ddeddfwrfa sy'n gweithredu'n effeithiol ar gyfer pobl Cymru.

Mae'r Comisiwn yn cynnwys Rosemary Butler AC, y Llywydd, a phedwar Aelod Cynulliad wedi'u henwebu gan bob un o'r pedair plaid wleidyddol sy'n cael eu cynrychioli yn y Cynulliad: Peter Black AC; Angela Burns AC; Sandy Mewies AC; a Rhodri Glyn Thomas AC. Mae'r Comisiwn yn gyfrifol am gyfeiriad strategol gwasanaethau'r Cynulliad ac mae'n atebol i'r Cynulliad. Mae'r gwaith o reoli a chyflawni o ddydd i ddydd wedi'i ddirprwyo i **Brif Weithredwr a Chlerc y Cynulliad**.

Mae **Strategaeth Comisiwn y Cynulliad ar gyfer 2011-16** yn amlinellu ein nodau ar gyfer y Pedwerydd Cynulliad, sef: darparu cymorth seneddol o'r radd flaenaf; ymgysylltu â phobl Cymru; hyrwyddo Cymru; a defnyddio adnoddau'n ddoeth.

Er mwyn cefnogi nodau strategol y Comisiwn, mae gennym bum maes blaenoriaeth ar gyfer newid, arloesi a buddsoddi ar gyfer y Cynulliad hwn. Mae'r rhain wedi'u nodi yn **Ein Cynllun** - cynllun corfforaethol a ddatblygwyd gennym i roi rhagor o eglurder a chyfeiriad i staff am ein strategaeth, blaenoriaethau ac amrywiol elfennau o lywodraethu.

Mae'r meysydd blaenoriaeth yn ein Cynllun yn cael eu hadolygu a gallai hyn arwain at newidiadau i rai o'r dangosyddion.

## Adrodd am berfformiad

Dyma ein trydydd adroddiad a'r un terfynol ar gyfer y flwyddyn ariannol 2013-14. Bydd rhai o'r dangosyddion a thargedau yn awr yn cael eu hadolygu a chaiff targedau priodol eu gosod ar gyfer 2014-15, er mwyn paratoi ar gyfer yr adroddiad nesaf. Yn y tudalennau a ganlyn, ceir adroddiadau ar berfformiad corfforaethol y Comisiwn yn ystod y cyfnod rhwng mis Ebrill 2013 a mis Mawrth 2014:

- mae crynodeb ar ffurf goleuadau traffig yn nodi'r perfformiad cyffredinol o dan bob un o'n nodau strategol;
- mae dadansoddiad manylach yn edrych ar y dangosyddion unigol sy'n rhan o'r crynodeb;
- mae'r saethau yn y tablau manwl yn dangos y cyfeiriad cyffredinol ar gyfer pob dangosydd yn ystod y flwyddyn; a
- caiff cymaryddion priodol, o ystod o ffynonellau, eu darparu pan fo hynny'n bosibl.

## Perfformiad o ran darparu cymorth seneddol o'r radd flaenaf

Gellir gweld bod perfformiad wedi gwella dros y cyfnod hwn o ran amseroldeb y gwasanaethau a ddarparwyd, ac o ran yr achosion o darfu ar gyfarfodydd pwyllgor/y cyfarfod llawn.

Ym mis Chwefror, lanswyd y meddalwedd cyfieithu peirianyddol, a ddatblygwyd ar y cyd â Microsoft fel rhan o'n gwaith i wella gwasanaethau dwyieithog, yn llwyddiannus. Mae wedi cael ei dreialu yn eang gan gyfieithwyr y Cynulliad ac mae'n cael ei ddefnyddio yn weithredol ar draws y Cynulliad o ddydd i ddydd.

## Perfformiad o ran ymgysylltu â phobl Cymru a hyrwyddo Cymru

Yn ystod y flwyddyn hyd at fis Mawrth 2014, bu cynnydd yn nifer yr ymwelwyr ac ymweliadau rhyngwladol i ac o'r Cynulliad yn ogystal â chynnydd sylweddol yn nifer yr ymwelwyr ar deithiau a digwyddiadau a drefnir ar yr ystâd. Mae cyflwyno ein sianelau cyfryngau cymdeithasol newydd wedi cyfrannu at ostyngiad yn y niferoedd sy'n defnyddio Senedd.tv. Fodd bynnag, pan fydd y sianeli Twitter yn aeddfed gyda dilyniant mwy o faint, bydd mwy o draffig yn cael ei gyfeirio at lwyfan Senedd.tv.

Cymeradwywyd mesurau i wella'r prosesau ar gyfer ymgysylltu â phobl ifanc, gan ystyried safbwyntiau rhanddeiliaid allanol, gan gynnwys 13 o grwpiau ffocws a bron 3,000 o ymatebion i ymgynghoriad ymysg pobl rhwng 11 a 18 oed. Bydd digwyddiad lansio yn cael ei gynnal yn ystod haf 2014.

## Perfformiad o ran defnyddio ein hadnoddau yn ddoeth

Mae ein perfformiad cyllidebol diwedd blwyddyn yn dangos gwelliant parhaus, ar ôl cyflawni (neu ragori ar) ein targedau ar gyfer gwariant yn erbyn y gyllideb; gwariant o fewn proffil ac arbedion gwerth am arian. Rydym hefyd wedi cynnal lefelau'r taliadau i'r Aelodau a chyflenwyr i gyfartaledd o 3.8 diwrnod o'i gymharu â'r targed o 10 diwrnod. Mae ein ffigurau absenoldeb oherwydd salwch hefyd wedi gwella dros y flwyddyn, gyda chyfartaledd o 5.4 diwrnod fesul gweithiwr yn erbyn targed o 7 diwrnod a chyfartaledd y sector cyhoeddus CIPD o 8.2 diwrnod fesul gweithiwr.

Rydym wedi cyflawni gostyngiad o 9% mewn allyriadau ynni yn ystod y flwyddyn gan arwain at ostyngiad cronus o 34% ers 2008-09 sy'n gamp ryfeddol; bydd yn heriol i gyrraedd ein targed ar gyfer lleihau allyriadau o 40% erbyn 2015 ond mae'r Comisiwn yn archwilio opsiynau ar gyfer cynnydd pellach. Rydym yn parhau i fod ar y blaen o ran ein targed gwastraff i safleoedd tirlenwi ac mae bellach yn cyfrannu at 5.5% o'r cyfanswm yn unig.

Ar 7 Ebrill, gwnaethom drosglwyddo yn llwyddiannus o gael ein gwasanaethau TGCh wedi'u rheoli gan ddarparwr allanol i dîm TGCh y Comisiwn yn eu rheoli.

## Mynediad at wybodaeth

Mae'r Comisiwn yn cyhoeddi **Adroddiad a Chyfrifon Blynyddol**, sy'n rhoi trosolwg o berfformiad yn flynyddol, gan gysylltu perfformiad â'r arian a wariwn ar ddarparu gwasanaethau i'r Cynulliad. Mae'r Comisiwn yn cyhoeddi ystod o wybodaeth arall am ei gyllideb flynyddol a pholisiau sefydliadol. Mae'r wybodaeth hon ar gael **yma**.

Mae'r Comisiwn yn fodlon darparu rhagor o wybodaeth os hoffech ddysgu rhagor am ein gwaith:

Gallwch gysylltu â ni **yma**.

Ceir canllawiau ar fynediad at wybodaeth **yma**.



# Mesurau Perfformio Corfforaethol - Cyflawniad yn erbyn Nodau Strategol

Trosolwg ar y wybodaeth fanylach am y dangosyddion perfformiad allweddol sy'n dilyn (gweler y grwpiau o ddangosyddion perfformiad allweddol cyfatebol)

Rhif Grŵp	Darparu Cymorth Seneddol o'r Radd Flaenaf	Ebrill - Mehefin 2013	Gorffennaf - Rhagfyr 2013	Ionawr - Mawrth 2014	Sylwadau - manylion ar dudalen 4
1	Bodddhad Aelodau	oren	-	-	Sgôr cyfartalog o 7.0, sef gostyngiad bach ers y sgôr o 7.3 yn 2012. 8 yw'r targed. Cynhelir arolwg bob blwyddyn, a disgwyllir yr arolwg nesaf ym mis Gorffennaf 2014
2	Prydlondeb a chyflenwi gwasanaethau	gwyrdd	gwyrdd	gwyrdd	Yn ymwneud â phapurau pwyllgor, cyhoeddi Cofnod y Trafodion ac ymholiadau I'r Gwasanaeth Ymchwil - yn gwella
3	Datblygiad Proffesiynol	gwyrdd	gwyrdd	gwyrdd	Nifer y dysgwyr yr un fath; nifer yr Aelodau a staff cymorth sy'n cymryd rhan mewn datblygiad proffesiynol parhaus yn parhau i gynyddu
4	Hynt blaenoriaethau'r Cynllun Corfforaethol	gwyrdd	gwyrdd	gwyrdd	Integreiddio gwasanaethau, gwasanaethau dwyieithog, defnyddio'r Ystâd - gwnaed cynnydd a'r cyfan ar y trywydd iawn

	Ymgysylltu â Phobl Cymru a Hyrwyddo Cymru	Ebrill - Mehefin 2013	Gorffennaf - Rhagfyr 2013	Ionawr - Mawrth 2014	Sylwadau - manylion ar dudalen 5
5	Bodddhad Aelodau	oren	-	-	Sgôr o 7.13 sy'n well na sgôr 2012, sef 6.35. 8 yw'r targed. Cynhelir arolwg bob blwyddyn, a disgwyllir yr arolwg nesaf ym mis Gorffennaf 2014
6	Ymwelwyr â'r Cynulliad	gwyrdd	gwyrdd	gwyrdd	Nifer yr ymwelwyr wedi codi ers 2012/13
7	Proffil Allanol	gwyrdd	gwyrdd	gwyrdd	Rhyngweithio ar y cyfryngau cymdeithasol yn parhau i gynyddu a lefelau ymgysylltu ag ysgolion ac ymgysylltu rhwyngwladol yr un fath
8	Ymgysylltu â phobl Cymru, gan gynnwys pobl ifanc	gwyrdd	gwyrdd	gwyrdd	Yn bwrrw ymlaen â newidiadau yn y rhaglen addysg/ymgysylltu â phobl ifanc

	Defnyddio Adnoddau'n Ddoeth	Ebrill - Mehefin 2013	Gorffennaf - Rhagfyr 2013	Ionawr - Mawrth 2014	Sylwadau - manylion ar dudalen 6
9	Bodddhad Aelodau	gwyrdd	-	-	Sgôr wedi gwella, sef 8.22 o'i gymharu ag 8.16 yn 2012. y targed yw 8
10	Perfformiad Cyllidebau	gwyrdd	gwyrdd	gwyrdd	Targedau wedi'u cyrraedd; tanwariant o lai na 1%; gwariant o fewn 2% o'r profil; ac arbedion o £500,000
11	Staff	oren	oren	oren	Gwelliant mewn ffigurau absenoldeb salwch; cwblhau adolygiadau perfformiad islaw'r targed; mae camau'n cael eu cymryd i fynd i'r afael â hyn
12	Gwasanaeth Cwsmeriaid TGCh	oren	oren	oren	Bydd y penderfyniad i ddarparu gwasanaethau TGCh yn fewnol yn arwain at gynydd sylweddol
13	Llywodraethu	gwyrdd	oren	oren	Gwelliannau yn y taliadau a wnaed i Aelodau/cyflenwyr. Ni chadwyd at y terfyn amser statudol yn achos 2 o 11 o ymatebion i geisiadau rhyddid gwytodaeth a hynny oherwydd eu cymhlethdod
14	Cynaliadwyedd	oren	oren	oren	Rhagorwyd ar y targed rheoli gwastraff; mae opsiynau i wneud rhagor o gynydd o ran lleihau ynni'n cael eu hasesu
15	Prosiect Gwasanaethau TGCh yn y dyfodol	gwyrdd	gwyrdd	gwyrdd	Lhwyddwyd i drosglwyddo gwasanaethau o fis Ebrill 2014 ymlaen, cyn y targed o fis Gorffennaf

Allwedd	
	<b>COCH:</b> Mae materion allweddol yn effeithio ar y gallu i gyflawni amcanion busnes. I sicrhau eu bod yn cael eu cyflawni, mae angen newidiadau o ran amser, costau a/neu gwmpas.
	<b>OREN:</b> Mae materion neu risgiau y mae angen mynd i'r afael â nhw. Serch hynny, mae'n bosibl y bydd modd cyflawni'n llwyddiannus heb effeithio rhyw lawer ar y gyllideb, safon gwasanaethau na dyddiadau targed.
	<b>GWYRDD:</b> Mae'r gwaith yn cyrraedd y safonau y cytunwyd arnynt neu'n datblygu'n ôl y disgwyl. Mae pob risg sy'n hysbus i'r Comisiwn yn cael ei rheoli.

# Dangosyddion Perfformiad Corfforaethol

Nod : Darparu cymorth seneddol o'r radd flaenaf	Cymharydd	Targed	Mehefin 2013	Rhagfyr 2013	Mawrth 2014	Blwyddyn 2013-14	Naratif
---	-----------	--------	--------------	--------------	-------------	------------------	---------

## Dangosyddion perfformiad allweddol ar gyfer bodlonrwydd yr Aelodau, gan gynnwys:

1	Cyfarfodydd Llawn	7.33	8.00	7.33	-	Byddwn yn cynnal arolwg o'r Aelodau a'u staff cymorth bob blwyddyn. Sgôr o'r arolwg diweddaraf (Mehefin 2013) yw hwn a chaiff ei gymharu ag arolwg 2012. Mae cynllun gweithredu ar waith i ymdrin â phryderon a godir gan yr Aelodau. Cynhelir yr arolwg nesaf ym mis Gorffennaf 2014.
	Cyfarfodydd Pwyllogor	7.46	8.00	7.43	-	
	Gweithio drwy gyfrwng y Gymraeg	7.10	8.00	6.20	-	

## Dangosyddion perfformiad allweddol ar gyfer prydlondeb a chyflenwigiwasanaethau, gan gynnwys:

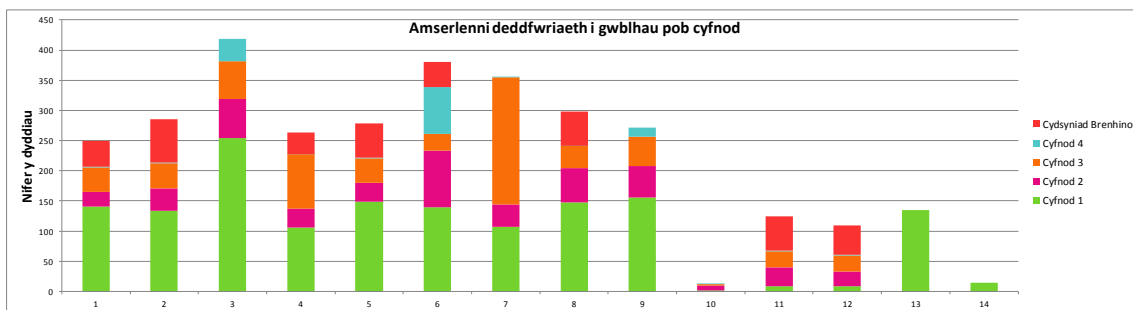
2	% y papurau pwyllogor a gyhoeddwyd mewn pryd	-	2 ddiwrnod gwaith cyn y cyfarfodydd (yn ôl y Rheolau Sefydlog)	97.52%	99.00%	97.00%	⇒	Y cyfartaledd rhwng Ionawr a Mawrth. I lawr ychydig o'i gymharu â'r cyfnod blaenorol.
	% yr ymholiadau i'r gwasanaeth ymchwil a atebwyd o fewn terfyn amser y cytunwyd arno	98% yn 2012/13	100.00%	99.00%	98.00%	98.00%	⇒	Y cyfartaledd rhwng Ionawr a Mawrth. Bydd yr Aelodau neu'r staff cymorth perthnasol yn cytuno ar derfynnau amser ar gyfer pob ymholiad cyfrinachol.
	% Cofnod Trafodion y cyfarfod llawn a gyhoeddwyd o fewn y terfyn amser	98% yn 2012/13	Cyn pen 24 awr ar ôl diwedd y Cyfarfod Llawn	100.00%	100.00%	100.00%	⇒	Y cyfartaledd rhwng Ionawr a Mawrth.
	Nifer y cyfarfodydd pwyllogor/cyfarfod llawn yr effeithiwyd arnynt oherwydd diffygion yng ngwasanaethau'r Comisiwn	-	Dim	6 o 86 (6.9%)	5 o 128 (3.9%)	1 o 92 (1.02%)	↑	Cyfanswm rhwng Ionawr a Mawrth. Roedd yr un methiant oherwydd mater technegol a oedd yn effeithio ar linc cynhadledd fideo.
	% Cofnod Trafodion y pwyllogorau a gyhoeddwyd o fewn y terfyn amser	79% yn 2012-13	14 diwrnod gwaith	75.67%	95.00%	98.00%	↑	Y cyfartaledd rhwng Ionawr a Mawrth. Mae'r ganran sydd ar goll yn cynrychioli un trawsgrifiad pwyllogor ym mis Ionawr a mis Mawrth.
Amserlen briodol ar gyfer pob darn o ddeddfwriaeth	-	-	-	-	-	-	-	Gweler y graff isod.

## Dangosyddion perfformiad allweddol ar gyfer datblygiad profesiynol, gan gynnwys:

3	Nifer y staff sy'n dysgu Cymraeg/rhugl yn y Gymraeg	-	Cynyddu nifer y staff sy'n gallu siarad Cymraeg	31	34	34	⇒	Fel ym mis Mawrth. Bydd y ffigurau ar gyfer siaradwyr Cymraeg ar gael yn ddiweddarach yn ystod 2014.
	Nifer Aelodau'r Cynulliad/staff cymorth Aelodau'r Cynulliad sy'n ymgymryd â datblygiad profesiynol	40 a 185 yn 2012/13	Ymgysylltu fwy nag yn 2012-13	18 a 72	33 a 128	41 a 155	↑	Fel ym mis Mawrth. Ymgysylltiad parhaus Aelodau'r Cynulliad a chyfranogiad Staff Cymorth drwy gydol y flwyddyn.

## Hynt blaenoriaethau'r Cynllun Corfforaethol

4	Rhagoriaeth ac integreiddio gwasanaethau i hybu Busnes y Cynulliad	Cynllun Corfforaethol	Gwyrdd	Gwyrdd	Gwyrdd	Gwyrdd	⇒	Mae argymhellion o ddadansoddiad busnes o'r ffyrdd y mae clerod, ymchwilwyr, cyfreithwyr ac arbenigwyr cyfathrebu'n cydweithio i gefnogi Pwyllogorau'n cael eu rhoi ar waith. Mae adolygiad hefyd yn cael ei gynnal o'r prosesau i gefnogi cyfranogiad Aelodau mewn cyfarfodydd llawn.
	Gwell gwasanaethau dwyieithog	Cynllun Corfforaethol	Gwyrdd	Gwyrdd	Gwyrdd	Gwyrdd	⇒	Cafodd Microsoft Translator Cymraeg ei lansio ar 21 Chwefror 2014. Cytunwyd ar ddyddiadau dros dro ar gyfer hyfforddiant ymwybyddiaeth. Bu'r cynllun peilot ar y cyd i dreialu'r nodiadau briffio dwyieithog ar gyfer pwyllogorau'n llwyddiannus hyd yma gyda chynnydd yn nifer y nodiadau briffio dwyieithog penodol a gomisiynwyd ac a gyhoeddwyd.
	Gwneud y gorau o'n Hystâd, yn arbennig y Senedd, fel y prif leoliad ar gyfer bywyd cyhoeddus yng Nghymru	Cynllun Corfforaethol	Green	Gwyrdd	Gwyrdd	Gwyrdd	↑	Cafodd arwyddion eu gosod y tu allan i'r Senedd er mwyn annog rhagor o bobl i ymweld â'r Cynulliad. Gwnaed nifer o fuddsoddiadau ychwanegol a gwaith atgyweirio er mwyn gwella'r Senedd a Thy' Hywel.



Cyf	Bil	Cyfnod Presennol
1	Llywodraeth Leol	Cwblhawyd
2	Trawsblannu Dynol	Cwblhawyd
3	Gwasanaethau Cymdeithasol a Llesiant	Yn aros am Gydsyniad Brenhinol
4	Teithio Llesol	Cwblhawyd
5	Addysg Bellach ac Uwch	Cwblhawyd
6	Cartrefi Symudol	Cwblhawyd
7	Adennill Costau Meddygol ar gyfer Clefydau Asbestos	Yn aros am Gydsyniad Brenhinol
8	Archwilio Cyhoeddus	Cwblhawyd
9	Addysg	Cyfnod 4
10	Sector Amaethyddol	Yn aros am Gydsyniad Brenhinol
11	Cyllid y Gwasanaeth Iechyd Gwladol	Cwblhawyd
12	Rheol Ceffylau	Cwblhawyd
13	Tai	Cyfnod 2
14	Safleoedd Carafannau	Cyfnod 1

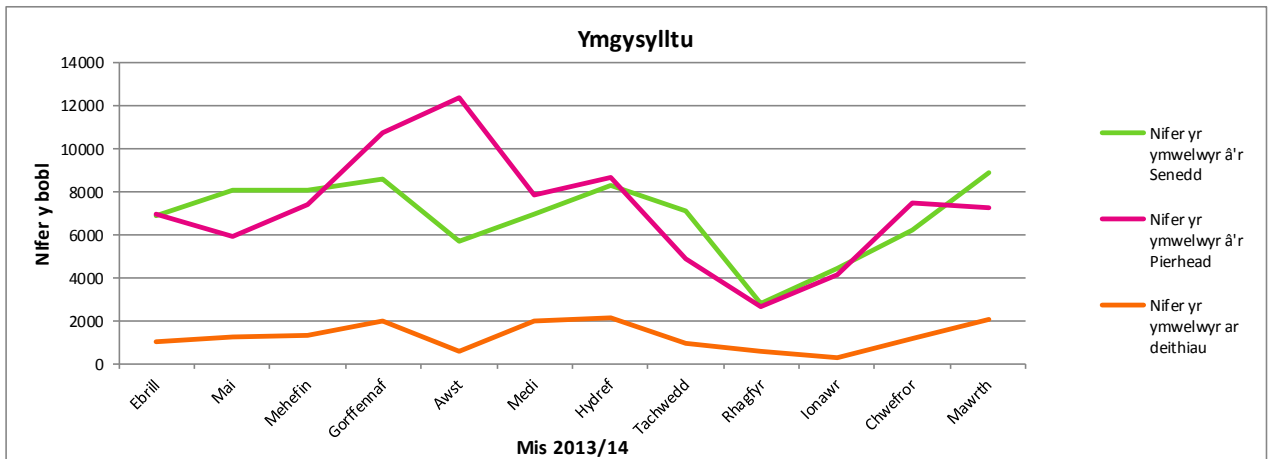
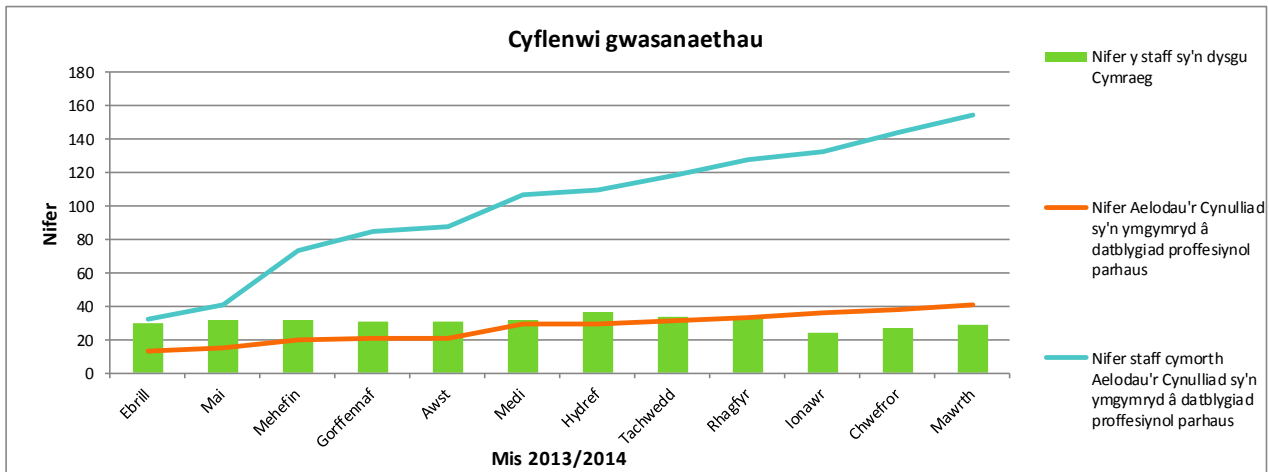
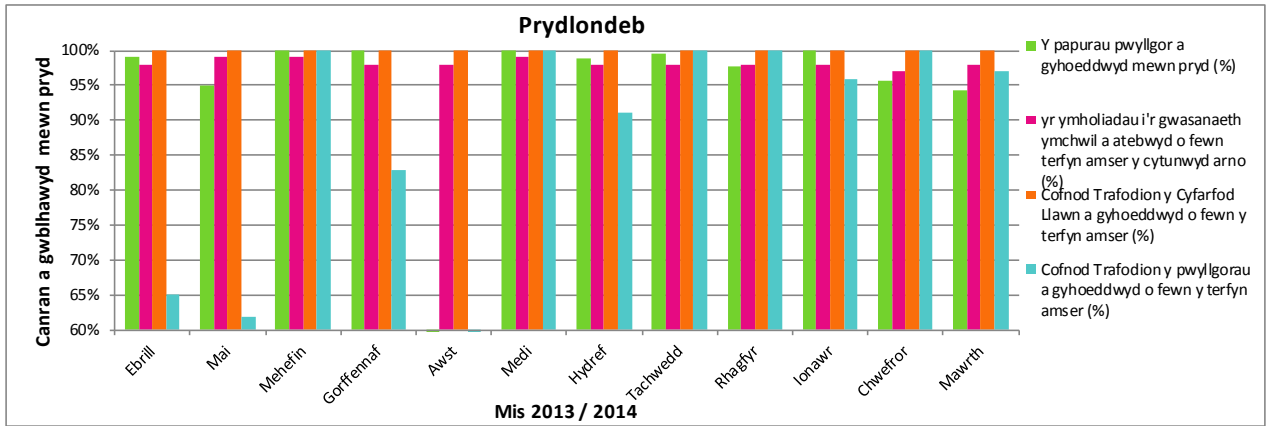
# Dangosyddion Perfformiad Corfforaethol

Nod : Ymgysylltu â Phobl Cymru a Hyrwyddo Cymru		Cymharydd	Targed	Mehefin 2013	Rhagfyr 2013	Mawrth 2014	Blwyddyn 2013-14	Naratif
<b>Dangosyddion perfformiad allweddol ar gyfer bodlonrwydd yr Aelodau, gan gynnwys:</b>								
5	Cymorth a roddir i Aelodau'r Cynulliad gyda'u gwaith etholaeth/rhanbarth	6.35	8.00	7.13			-	Byddwn yn cynnal arolwg o'r Aelodau a'u staff cymorth bob blwyddyn. Sgôr o'r arolwg diweddaraf (Mehefin 2013) yw hwn a chaiff ei gymharu ag arolwg 2012. Mae cynllun gweithredu ar waith i ymddrin â phryderon a godwyd gan yr Aelodau. Cynhelir yr arolwg nesaf ym mis Gorffennaf 2014.
<b>Dangosyddion perfformiad allweddol ar gyfer ymgysylltiad yn y Cynulliad, gan gynnwys:</b>								
6	Nifer yr ymwelwyr â'r Senedd/Pierhead	153,141 yn 2012/13		43,328	86,703	38,474	↑	Cyfanswm rhwng Ionawr a Mawrth, 7,021 y mis ar gyfartaledd yn 2013/14 o'i gymharu â 6,380 y mis yn 2012/13. Cyfanswm yr ymwelwyr am y flwyddyn hyd at fis Mawrth oedd 168,505 - cynnydd o dros 15,000 ar y flwyddyn hyd at fis Mawrth 2013.
	Nifer yr ymwelwyr ar deithiau	11,828 Ebrill 2012 - Mawrth 2013	Cynnydd o'i gymharu â 2012/13	3,570	8,336	3,560	↑	Cyfanswm rhwng Ionawr a Mawrth. Cyfanswm am y flwyddyn hyd at fis Mawrth 2014 oedd 15,466 - 31% yn uwch nag ym mis Mawrth 2013.
	Nifer y digwyddiadau a drefnwyd ar yr ystâd	205 Ebrill 2012 - Mawrth 2013		107	166	95	↑	Cyfanswm rhwng Ionawr a Mawrth. Cyfanswm y digwyddiadau yn ystod y flwyddyn hyd at fis Mawrth 2014 oedd 370 - 80% yn uwch nag ym mis Mawrth 2013.
	Lefelau bodlonrwydd ymwelwyr	-	<80% ar gyfer 'Da' neu 'Boddhaol'	-	85%	89%	↑	Cyfartaledd rhwng Ionawr a Mawrth. Ym mis Medi 2013 dechreuwyd gofyn i ymwelwyr â'r Senedd bleidleisio drwy roi tocyn mewn blwch i ddangos a oedd eu profiad yn 'Dda', yn 'Fodddhaol' ynteu'n 'Wael'.
	Digwyddiadau a drefnwyd ar y cyd â Chanolfan Llywodraethiant Cymru	-	-	2	2	0	→	Ni chynhaliwyd unrhyw ddigwyddiadau ar y cyd rhwng Ionawr a Mawrth.
<b>Dangosyddion perfformiad allweddol ar gyfer profil allanol y Cynulliad, gan gynnwys:</b>								
7	Adroddiadau pwyllgor a hyrwyddwyd gan y cyfryngau neu'r wasg	-	100%	88%	73%	100%	↑	Cyfartaledd rhwng Ionawr a Mawrth. Sylw sylweddol i fusnes pwyllgorau'r Cynulliad, gan gynnwys straeon ar dudalen flaen y Western Mail am adroddiad y Pwyllgor Cyllid ar Ardaloedd Menter ac adroddiad y Pwyllgor Iechyd a Gofal Cymdeithasol ar barodrwydd y GIG ar gyfer pwysau'r gaeaf.
	Yr amser a dreulir ar gyfartaledd yn edrych ar ein gwefan	3mun 40 eiliad ar gyfartaledd yn 2012/13		5mun 22eiliad	2 mun 06 eiliad	2 mun 39 eiliad	→	Cyfartaledd rhwng Ionawr a Mawrth. Yr amser ar gyfartaledd wedi gostwng gan fod mwy o bobl yn cael y cynnwys ar ddyfeisiau symudol ac felly'n treulio llai o amser yn darllen yr erthygl(au) cyfan. Lleihaodd yr ymweliadau o ganlyniad i lansio'r sianeli Twitter newydd. Mae hyn wedi golygu bod llai o lincs i'r safle bellach yn cael eu trydar ar y Trydar corfforaethol mwy poblogaidd.
	Rhyngweithio ar y cyfryngau cymdeithasol	1,788 yn ein 'hoffi' ar Facebook ym Mawrth 2013		1,875	2,402	2,610	↑	Fel ym mis Mawrth. Nifer sy'n 'Hoffi' ein tudalennau Facebook yn cynyddu'n raddol.
		15,361 yn ein dilyn ar Twitter ym Mawrth 2013		17,465	22,035	25,283	↑	Fel ym mis Mawrth. Mae'r prif gyfrif corfforaethol (CynulliadCymru) bellach yn gyfrif a gadarnhawyd gan Twitter ac rydym yn gweld cynnydd graddol yn nifer y dilynwyr. Mae ymgysylltiad gan y pwyllgorau yn gymorth i gynyddu nifer y dilynwyr ar y cyfrif newydd.
		-	Anelir at gynyddu hyn bob cyfnod	2,810	8,037	9,330	↑	Nifer a wylodd YouTube rhwng Ionawr a Mawrth. Mae hyn yn cynrychioli cyfartaledd o 3,110 y mis o'i gymharu â 1,339 y mis ar gyfer y cyfnod rhwng Gorffennaf a Rhagfyr 2013.
	Y defnydd o Senedd TV	6,316 y mis ar gyfartaledd yn 2013		20,823	32,198	14,038	↓	Mae'r nifer sy'n darllen y tudalennau wedi gostwng gan nad yw lincs uniongyrchol i'r wefan yn cael eu trydar cymaint ar y sianeli mwy poblogaidd ond drwy sianeli Trydar mwy diweddar y pwyllgorau, sy'n fwy priodol. Mae'r cyfnod pontio hwn yn effeithio ar nifer yr ymwelwyr â SeneddTV. Mae poblogrwydd cynyddol sianel YouTube yn cael effaith gan ei fod yn fwy hwylus i ddyfeisiau symudol ac mae'r fideos yn fwy cryno ac amrywiol.
	Nifer yr ysgolion newydd sy'n ymgysylltu â thim allgymorth addysg am y tro cyntaf	-		18	38	25	→	Cyfanswm rhwng Ionawr a Mawrth. 25 o ysgolion newydd ac roedd 9 ohonynt yn ymwneud â'r Gwasanaeth Addysg Allanol.
	Y traffig wythnosol ar dudalennau Cofnod y Trafodion ar gyfartaledd - Cyfarfod Llawn yn unig	-		2,156 o drawiadau	1,587 o drawiadau	1,647 o drawiadau	↑	Cyfartaledd rhwng Ionawr a Mawrth. Trawiadau â safleoedd Cymraeg a Saesneg.
Ymgysylltu rhyngwladol yn y Cynulliad ac oddi yno	168 yn 2012/13, 14 y mis ar gyfartaledd	-	36	103	61	↑	Cyfanswm rhwng Ionawr a Mawrth. 58 ymweliad yma a 3 ymweliad oddi yma. Y cyfanswm am y flwyddyn hyd at fis Mawrth 2014 oedd 200 gyda chyfartaledd o 17 ymweliad y mis.	
<b>Hynt blaenoriaethau'r Cynllun Corfforaethol</b>								
8	Cynnydd ymgyssylltiad pobl Cymru â gwaith y Cynulliad, gan gynnwys pobl ifanc	Cynllun Corfforaethol	Gwyrdd	Gwyrdd	Gwyrdd	Gwyrdd	↑	Cynhaliwyd 13 o grwpiau ffocws gyda phobl ifanc i drafod canlyniadau'r ymgynghoriad ar Ymgysylltu a Phobl Ifanc. Cynhaliwyd cyfarfodydd gyda rhanddeiliaid allanol a staff hefyd a chafodd cynllun gweithredu gyda nifer o fesurau i wella ymgysylltiad ei gymeradwyo gan y Llywydd. Cynhelir digwyddiad lansio yn ystod Haf 2014.

# Dangosyddion Perfformiad Corfforaethol

Nod - Defnyddio adnoddau'n ddoeth		Cymharydd	Targed	Mehefin 2013	Rhagfyr 2013	Mawrth 2014	Blwyddyn 2013-14	Naratif
<b>Lefel bodlonrwydd yr Aelodau â:</b>								
9	Lwfansau a staffio	8.27	8.00	8.43			-	Byddwn yn cynnal arolwg o'r Aelodau a'u staff cymorth bob blwyddyn. Sgôr o'r arolwg diweddaraf (Mehefin 2013) yw hwn a chaiff ei gymharu ag arolwg 2012. Mae cynllun gweithredu ar waith i ymdrin â phryderon a godwyd gan yr Aelodau.
	Tŷ Hywel a'r Senedd	8.04	8.00	8.02			-	Cynhelir yr arolwg nesaf ym mis Gorffennaf 2014.
<b>Dangosyddion perfformiad allweddol ar y gyllideb, gan gynnwys:</b>								
10	Y Gyllideb - % rhagolwg o'r tanwario ar ddiwedd blwyddyn	0.70% yn 2012/13	tanwariant o <1% ar ddiwedd y flwyddyn	1.20%	0.41%	0.07%	↑	Erbyn diwedd y flwyddyn roedd £35,000 heb ei wario (yn destun archwiliad) allan o gyllideb o £48.750 miliwn, sydd ymhell o fewn y targed tanwario o lai nag 1%.
	Y Gyllideb - gwariant v proffil	0.32% ym mis Rhagfyr 2012	o fewn 2% o'r proffil	1.41%	3.43%	1.24%	↑	Roedd rhagolwg y gwariant ar gyfer diwedd mis Mawrth yn fwy na'r gyllideb a oedd ar gael. Fodd bynnag, roedd rheolaeth effeithiol o'r gyllideb ddiwedd y flwyddyn yn sicrhau na chafodd mwy na'r gyllideb ei wario.
	Targed gwerth am arian a chyflawniad (%)	£476,000 yn 2012-13	£500,000 am y flwyddyn	£246k	£374k	£508k	↑	Cyrhaeddwyd y targed ar gyfer arbedion drwy reoli swyddi gwag a phrosesu caffael effeithiol.
<b>Dangosyddion perfformiad allweddol ar gyfer staff, gan gynnwys:</b>								
11	% absenoldeb salwch	3.03%	<3%	3.35%	3.06%	2.44%	↑	Cyfartaledd blynyddol. Fel ym mis Mawrth. Mae hyn yn cynrychioli cyfartaledd o 5.4 diwrnod i bob gweithiwr yn erbyn targed o 7 diwrnod a chyfartaledd sector cyhoeddus CIPD o 8.2 diwrnod.
	% adolygiadau perfformiad staff a gyflawnwyd	-	Staff i gael dau adolygiad y flwyddyn	89%	89%	-	⇒	Cwblhawyd 89% o ffurflenni PMDR ganol tymor ac 89% o ffurflenni PMDR diwedd blwyddyn erbyn mis Rhagfyr. Daw'r cyfnod adrodd PMDR nesaf i ben ym mis Mai 2014 o ganlyniad i gyflwyno'r system Adnoddau Dynol/Cyflogres newydd.
	Lefel ymgysylltu â staff (o'r arolwg staff)	78% 2012	80%	-	81%	-	-	Dyweddodd 81% fod y Cynulliad yn lle ardderchog weithio ynddo yn 2013 o'i gymharu â 78% yn 2012. Ymatebodd 77% o'i gymharu â 52% yn 2012.
	Nifer y staff - Cyfrif pennau a'r nifer cyfwerth ag amser llawn (FTE)	375 o bobl, 359.68 FTE Mawrth 2013	Dim targed	381 o bobl 364.89 FTE	390 o bobl 371.50 FTE	412 o bobl 393.87 FTE	-	Fel ym mis Mawrth. Nifer wedi cynyddu'n bennaf oherwydd y penderfyniad i ddarparu gwasanaethau TGCh yn fewnol.
<b>Dangosyddion perfformiad allweddol ar gyfer TGCh:</b>								
12	Nifer yr ymweliadau TGCh â swyddfeidd etholaethol	-	100%	100%	100%	100%	↑	Y cyfartaledd rhwng Ionawr a Mawrth. Y nod yw ymweld â phob swyddfa ddwywaith y flwyddyn. Mesurir y perfformiad yn ôl yr ymweliadau a gynnlluniwyd ar gyfer y cyfnod hwn.
	Materion rhydwaiha/gwasanaeth TGCh y rhodwyd gwybod i ddefnyddwyr amdanynt o fewn yr amserlen y cytunwyd arni	-	100%	100%	100%	100%	↑	Y cyfartaledd rhwng Ionawr a Mawrth. Y targed yw rhoi gwybod i 100% o ddefnyddwyr o fewn 15 munud ar ôl sylweddoli bod problem.
	Lefel bodlonrwydd yr Aelodau â TGCh	5.60	8.00	6.30			↑	Byddwn yn cynnal arolwg o'r Aelodau a'u staff cymorth bob blwyddyn. Sgôr o'r arolwg diweddaraf (Mehefin 2013) yw hwn a chaiff ei gymharu ag arolwg 2012. Mae cynllun gweithredu ar waith i ymdrin â phryderon a godwyd gan Aelodau'r Cynulliad. Cynhelir yr arolwg nesaf ym mis Gorffennaf 2014.
<b>Dangosyddion perfformiad allweddol ar gyfer Llywodraethu, gan gynnwys:</b>								
13	Dyddiau a gymerwyd ar gyfartaledd i dalu Aelodau a chyflenwyr o'i gymharu â'r targed	-	<10 diwrnod	4.93 diwrnod	3.22 diwrnod	3.80 diwrnod	↑	Cyfartaledd rhwng Ionawr a Mawrth. Y targed yw talu pob anfoneb cyn pen 10 diwrnod ar ôl iddi ddod i law.
	Nifer y ceisiadau rhyddid gwybodaeth a atebwyd a'r % a atebwyd mewn pryd	-	Nifer	10	30	11		Cyfanswm rhwng Ionawr a Mawrth 2014. Cafwyd 11 o Geisiadau Rhyddid Gwybodaeth rhwng mis Ionawr a mis Mawrth ac atebwyd 9 o fewn y terfyn amser. Trafodwyd terfyn amser diwygiedig gyda'r ymholwr ar gyfer y ddau a fethwyd oherwydd cymhlethdod a maint i wybodaeth i'w chasglu.
	Nifer yr argymhellion Archwilio Mewnol sy'n hwyr	-	100%	100%	90.00%	81.82%	⇒	Fel ym mis Mawrth. Mae Pennaeth Archwilio Mewnol yn fodlon ar y cynnydd a wnaed gyda'r argymhellion hwyr.
	Nifer yr argymhellion Archwilio Mewnol sy'n hwyr	-	Dim yn hwyr	0	2	2	⇒	Fel ym mis Mawrth. Mae Pennaeth Archwilio Mewnol yn fodlon ar y cynnydd a wnaed gyda'r argymhellion hwyr.
<b>Dangosyddion perfformiad allweddol ar gyfer Cynaliadwyedd, gan gynnwys:</b>								
14	Cyfanswm ôl troed ynni (Ystâd Bae Caerdydd) (8% o ostyngiad blynyddol yw'r targed)	-40% o'i gymharu â 2008/09	Gostyngiad o 8%	-	-31%	-34%	↑	Fel ym mis Mawrth. Roeddem yn llwyddiannus o ran cyflawni gostyngiad blynyddol o 9% mewn allyriadau ynni, sy'n cyfrannu at ostyngiad cronol o 34% ers y flwyddyn sylfaen, sef 2008-09. Bydd yn her i gyrraedd y targed o 40% o ostyngiad cyffredinol erbyn 2015 ond mae'r Comisiwn yn ymchwilio i opsiynau ar gyfer rhagor o gynydd.
	Gwastraff i safleoedd tirlenwi (5% o ostyngiad blynyddol yw'r targed)	29.78 tunnell ar 11 Tachwedd	Gostyngiad o 5%	2.49 tunnell	4.35 tunnell	6.50 tunnell	↑	Fel ym mis Mawrth. Rydym yn parhau i ragori ar y targed o ran gwastraff a anfonir i safleoedd tirlenwi a bellach dim ond 5.5% o'r holl wastraff a anfonwyd i safleoedd tirlenwi. Mae hyn yn cyfateb i 6.5 tunnell o'r cyfanswm gwastraff, sef 120 tunnell am y flwyddyn. Golyga hyn y gallwn gyrraedd ein targed yn gynt na'r disgwyf o beidio ag anfon unrhyw wastraff i safleoedd tirlenwi.
<b>Hynt blaenoriaethau'r Cynllun Corfforaethol</b>								
15	Strategaeth TGCh ar gyfer y dyfodol, 2014 a thu hwnt	Cynllun Corfforaethol	Gwyrdd	Gwyrdd	Gwyrdd	Gwyrdd	↑	Penderfynodd y Comisiwn drosglwyddo rheolaeth dros wasanaethau TGCh o Atos i'r Comisiwn ynghynt na'r terfyn amser o fis Gorffennaf, ar 7.4.14, ar sail sicrwydd parhaus gan y tîm prosiect. Cyfarwyddwr TGCh a KPMG. Mae nifer o gamau gweithredu i'w cwblhau erbyn 31.7.14. Fodd bynnag, mae'r prosiect yn parhau i fod yn yrdd a chafodd ei gyflawni ymhell o fewn i'r gyllideb.
	Gwneud y mwyaf o'n Hystâd, yn arbennig y Senedd, fel y prif leoliad ar gyfer bywyd cyhoeddus Cymru	Cynllun Corfforaethol	Gwyrdd	Gwyrdd	Gwyrdd	Gwyrdd	Gwyrdd	↑

# Atodiad



# Atodiad

